

# 交银国际信托有限公司

## 2019 年度报告摘要



2020 年 4 月

## 目 录

1. 重要提示 .....	【 04 】
2. 公司概况 .....	【 04 】
2.1 公司简介 .....	【 04 】
2.2 公司组织结构 .....	【 05 】
3. 公司治理结构 .....	【 05 】
3.1 股东 .....	【 05 】
3.2 董事 .....	【 06 】
3.3 监事 .....	【 07 】
3.4 高级管理人员 .....	【 08 】
3.5 公司员工 .....	【 08 】
4. 经营管理 .....	【 08 】
4.1 经营目标、方针、战略规划 .....	【 08 】
4.2 所经营业务的主要内容 .....	【 08 】
4.3 市场分析 .....	【 10 】
4.4 内部控制情况 .....	【 10 】
4.5 风险管理 .....	【 12 】
4.6 消费者权益保护 .....	【 14 】
4.7 企业社会责任 .....	【 14 】
5. 报告期末及上一年末的比较式会计报表 .....	【 14 】
5.1 自营资产 .....	【 14 】
5.2 信托资产 .....	【 24 】
6. 会计报表附注 .....	【 26 】

6.1 会计报表编制基准不符合会计核算基本前提的说明 .....	【26】
6.2 或有事项说明 .....	【26】
6.3 重要资产转让及出售的说明 .....	【26】
6.4 会计报表中重要项目的明细资料 .....	【26】
6.5 关联方关系及其交易的披露 .....	【31】
6.6 会计制度的披露 .....	【33】
<b>7. 财务情况说明书 .....</b>	<b>【33】</b>
7.1 利润实现和分配情况 .....	【33】
7.2 主要财务指标 .....	【33】
7.3 对公司财务状况、经营成果有重大影响的其他事项 .....	【33】
<b>8. 特别事项揭示 .....</b>	<b>【34】</b>
8.1 前五名股东报告期内变动情况及原因 .....	【34】
8.2 董事、监事及高级管理人员变动情况及原因 .....	【34】
8.3 变更注册资本、变更注册地或公司名称、公司分立合并事项 .....	【34】
8.4 公司的重大未决诉讼事项 .....	【34】
8.5 公司及其董事、监事和高级管理人员受到处罚的情况 .....	【34】
8.6 银保监会及其派出机构对公司检查后提出的整改意见 及落实情况 .....	【34】
8.7 本年度重大事项临时报告的简要内容、披露时间、 所披露的媒体及其版面 .....	【34】
8.8 银保监会及其省级派出机构认定的其他有必要让客户 及相关利益人了解的重要信息 .....	【35】
<b>9. 监事会意见 .....</b>	<b>【35】</b>

## 1. 重要提示

本公司董事会及董事保证本年度报告所载资料不存在任何虚假记载、误导性陈述或者重大遗漏，并对其内容的真实性、准确性和完整性承担个别及连带责任。

公司独立董事戴国强先生、刘红忠先生、王华先生声明：保证本年度报告内容的真实、准确和完整。

普华永道中天会计师事务所（特殊普通合伙）根据中国注册会计师审计准则对本公司2019年度财务报告进行审计，出具了标准无保留意见的审计报告。

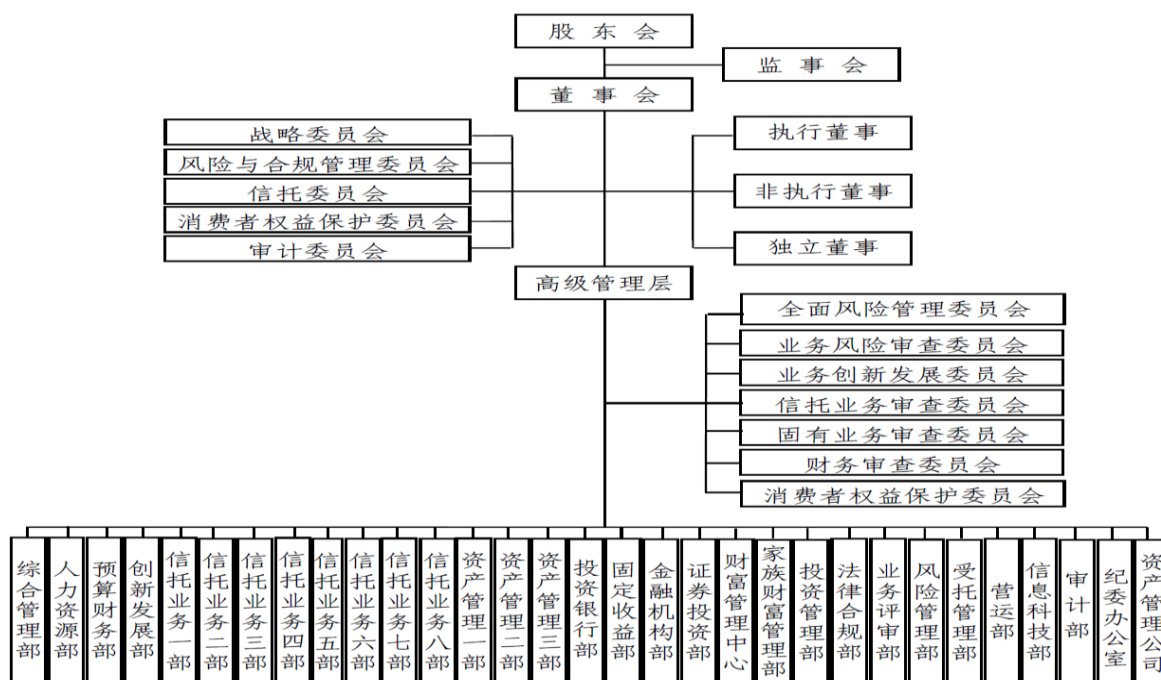
公司法定代表人、董事长童学卫，总裁李依贫（分管财务），预算财务部总经理张悦迎声明：保证本年度报告中财务报告的真实、完整。

## 2. 公司概况

### 2.1 公司简介

法定中文名称	交银国际信托有限公司
法定中文缩写名称	交银国际信托
公司法定英文名称	BANK OF COMMUNICATIONS INTERNATIONAL TRUST CO., LTD.
法定英文缩写名称	BOCOMMTRUST
法定代表人	童学卫
注册地址	湖北省武汉市江汉区建设大道847号瑞通广场B座16-17层
邮政编码	430015
国际互联网网址	www.bocommtrust.com
电子信箱	jygc_nianbao@bankcomm.com
信息披露事务联系人	赵德刚
信息披露事务联系人联系方式	电话：021-32169666；传真：021-62706820
选定的信息披露报纸	金融时报、上海证券报、证券时报
公司年报备置地点	湖北省武汉市江汉区建设大道847号瑞通广场B座16层
聘请的会计师事务所	普华永道中天会计师事务所（特殊普通合伙）
聘请的会计师事务所住所	上海市黄浦区湖滨路202号企业天地2号楼普华永道中心11楼
聘请的律师事务所	上海市锦天城律师事务所
聘请的律师事务所住所	上海市浦东新区银城中路501号上海中心大厦

## 2.2 公司组织结构



## 3. 公司治理结构

### 3.1 股东

3.1.1 报告期内，公司股东总数 2 家，出资比例及股东情况如下：

表 3.1.1

序号	股东名称	持股比例	法定代表人 (负责人)	注册资本	注册地址	主要经营业务	主要财务状况
1	★交通银行股份有限公司	85%	任德奇	742.63 亿元	上海市浦东新区银城中路 188 号	银行业务	2019 年末，资产总额人民币 99,056 亿元，每股净资产人民币 9.34 元，资本充足率 14.83%，全年实现净利润（归属于母公司股东）人民币 772.81 亿元。
2	湖北省交通投资集团有限公司	15%	龙传华	100 亿元	武汉市汉阳区龙阳大道 36 号顶琇广场 A 栋 25 楼	交通基础项目建设等	2019 年末，资产总额人民币 4330 亿元，负债总额人民币 2999 亿元，全年实现净利润人民币 23.59 亿元。

注：★表示实际控制人。

3.1.2 报告期内，公司主要股东总数为 2 家。主要股东及其控股股东、实际控制人、一致行动人、最终受益人情况如下：

表 3.1.2

主要股东名称	股东的控股股东	股东的实际控制人	股东的一致行动人	最终受益人
交通银行	无	无	无	不适用
湖北省交通投资集团有限公司	湖北省人民政府国有资产监督管理委员会	湖北省人民政府国有资产监督管理委员会	无	不适用

### 3.2 董事

表 3.2

姓名	职务	性别	年龄	选任日期	所推举的股东名称	该股东持股比例	简要履历
童学卫	董事长	男	55	2018.09.10	交通银行股份有限公司	85%	硕士，高级经济师，历任交通银行南京分行综合计划处副处长，白下支行行长，南京分行国际业务部经理，宁波分行副行长、高级信贷执行官，总行公司业务部/公司机构业务部副总经理（总行部门正职级）、金融机构部总经理；现任交银国际信托有限公司董事长（省分行正职级）。
龙传华	董事	男	57	2014.12.31	湖北省交通投资集团有限公司	15%	博士，高级经济师，历任黄石市委政研室副主任、主任，黄石市经济开发区管委会副主任，湖北省交通厅副厅长，湖北省交通投资集团有限公司总经理；现任湖北省交通投资集团有限公司董事长。
金旗	董事	男	51	2017.12.04	交通银行股份有限公司	85%	本科，中级经济师，历任交通银行上海分行市南支行副行长，总行公司业务部高级经理、公司业务部/公司机构业务部总经理助理、副总经理，票据业务中心副总裁（主持工作）、总裁，总行资产管理业务中心总裁；现任交银理财有限责任公司执行董事、总裁。
陈蔚	董事	男	54	2017.12.04	交通银行股份有限公司	85%	硕士，高级经济师，历任交通银行武汉分行汉阳支行行长、武昌支行行长，华南授信审批中心副总经理、总经理，广东省分行副行长，总行零售信贷管理部/小企业信贷部副总经理（总行部门正职级）、风险管理部（资产保全部）副总经理、小企业金融部副总经理，法律合规部总经理；现任交通银行湖南省分行行长。

颇颖	董事	女	48	2013.01.25	交通银行股份有限公司	85%	硕士，高级会计师，历任交通银行南宁分行计划处副处长，总行财务会计部副处长、高级经理，苏州分行副行长，总行预算财务部副总经理；现任交通银行总行战略投资部总经理。
李依贫	执行董事	男	55	2018.12.29	交通银行股份有限公司	85%	硕士，高级经济师，历任交通银行武汉分行太平洋支行行长助理、江岸支行副行长及行长、青山支行行长，武汉分行公司业务部高级经理、交银国际信托有限公司副总裁；现任交银国际信托有限公司执行董事、总裁。
戴国强	独立董事	男	67	2015.5.27	-	-	博士，历任上海财经大学讲师、副教授、教授、教授，财务金融学院副院长，金融学院常务副院长、院长，MBA学院院长，商学院副院长；现任上海财经大学商学院教授、博士研究生导师，享受国务院政府特殊津贴专家，中国金融学会常务理事、中国国际金融学会常务理事、上海城市金融学会副会长等。
刘红忠	独立董事	男	55	2018.12.29	-	-	博士，历任复旦大学讲师、副教授、教授，国际金融系主任、金融研究院副院长等；现任复旦大学金融学教授、博士生导师、中国金融史研究中心副主任、金融研究中心副主任，中国金融学会理事、中国国际金融学会理事等。
王华	独立董事	男	43	2018.12.29	-	-	博士，中国注册会计师，历任中南财经政法大学讲师、副教授、教授，会计学院成本管理教研室副主任、财务管理系副主任、国际会计教育中心主任；现任中南财经政法大学会计学院副院长，教授，博士生导师，管理会计与绩效研究所所长等，财政部管理会计咨询委员会委员等。

注：2019年12月3日，本公司股东会第三次会议（临时会议）选举汤晓东、周黎勤担任本公司非执行董事，陈蔚、金旗不再担任本公司非执行董事职务。

### 3.3 监事

表 3.3

姓名	职务	性别	年龄	选任日期	所推举的 股东名称	该股东 持股比例	简要履历
----	----	----	----	------	--------------	-------------	------

郑智勇	监事长	男	45	2018.11.19	交通银行股份有限公司	85%	硕士，会计师，经济师，历任交通银行总行公司业务部高级经理、公司业务部/公司机构业务部总经理助理、副总经理，交行海南省分行副行长；现任交通银行总行公司机构业务部副总经理（省分行副职级），兼任交银国际信托有限公司监事长。
李琳	监事	男	45	2019.03.29	湖北省交通投资集团有限公司	15%	硕士，会计师，历任湖北省交通投资集团有限公司融资财务部副部长、证券部部长、资本运营部部长、董事会办公室主任；现任湖北省交通投资集团有限公司审计部部长。
韩泽民	职工监事	男	57	2010.11.05	--	--	本科，经济师，历任湖北省国际信托投资公司金融部经理、国际金融部经理、办公室副主任，交银国际信托有限公司综合管理部副总经理、监察室副主任；现任交银国际信托有限公司人力资源部副总经理（主持工作）。

### 3.4 高级管理人员

表 3.4

姓名	职务	性别	年龄	任职日期	金融从业年限	学历/学位	专业
李依贫	总裁	男	55	2019.02.26	23	硕士	财务金融
孟宪宇	副总裁	男	42	2013.04.28	20	硕士	企业管理
谢洁	副总裁	男	46	2013.04.28	19	硕士	世界经济
蔡平	副总裁	男	57	2013.09.03	7	硕士	管理工程
唐云岳	副总裁	男	43	2019.02.26	17	硕士	国际贸易

### 3.5 公司员工

报告期末，员工总数为 236 人，平均年龄 36 岁，学历分布比率为：博士 0%；硕士 62.7%；本科 36.1%；专科 0.4%；其他 0.8%。

## 4. 经营管理

### 4.1 经营目标、方针、战略规划

认真贯彻落实国家宏观政策和金融监管要求，立足内外部形势变化，发挥信托制度和集团资源两个优势，聚焦“专业资产管理、高端财富管理、优质受托服务”三大核心业务，积极服务实体经济，积极服务人民美好生活需要，持续打造“最值得信赖的信托资产管理机构”。

### 4.2 所经营业务的主要内容

信托业务：（1）资产管理类业务：包括信托贷款、应收账款融资、



并购融资、房地产融资、投资基金、证券投资信托等产品。（2）财富管理类业务：包括高端信托理财产品、家族财富管理信托、现金管理类产品、受托境外理财（QDII）等产品。（3）受托管理类业务：包括信贷资产证券化、企业资产证券化、公益慈善信托、消费信托、员工持股计划等产品。

自营业务：公司按照“低风险、多元化”的配置原则管理运用自有资金，适量投资理财产品、合理有序发放贷款和投资债券，适度进行股票投资和股权投资，发展创新业务，兼顾权益类和固定收益类，充分考虑资产流动性、期限和收益之间的合理平衡，确保上述各类资产配置比例都在合理范围内。

### 信托资产运用与分布表

表 4.2.1

单位：人民币万元

资产运用	金额	占比	资产分布	金额	占比
货币资产	579,668.15	0.76%	基础产业	21,293,144.56	27.95%
贷款	21,420,232.86	28.12%	房地产	6,259,199.86	8.22%
交易性金融资产	7,739,449.75	10.16%	证券市场	8,047,956.08	10.56%
可供出售金融资产	1,123,226.03	1.47%	实业	12,356,665.02	16.22%
持有至到期投资	3,844,440.73	5.05%	金融机构	17,885,695.64	23.48%
长期股权投资	1,245,055.39	1.63%	其他	10,342,355.42	13.57%
其他	40,232,943.67	52.81%	-	-	-
信托资产总计	76,185,016.58	100.00%	信托资产总计	76,185,016.58	100.00%

### 自营资产运用与分布表

表 4.2.2

单位：人民币万元

资产运用	金额	占比	资产分布	金额	占比
货币资产	75,880.47	5.88%	基础产业	85,459.99	6.63%
交易性金融资产	671,376.69	52.05%	房地产业	239,092.00	18.54%
债权投资	418,435.93	32.44%	证券市场	514,000.00	39.85%
发放贷款和垫款	42,400.91	3.29%	实业	-	-
长期股权投资	643.42	0.05%	金融机构	32,000.00	2.48%
其他	81,210.12	6.29%	其他	419,395.55	32.51%
资产总计	1,289,947.54	100.00%	资产总计	1,289,947.54	100.00%

### 4.3 市场分析

#### 4.3.1 有利因素

一是我国经济运行稳中有进。2019年我国国内生产总值接近100万亿元，稳居世界第二，人均GDP突破1万美元大关，三大攻坚战取得关键进展，精准脱贫成效显著，经济结构持续优化，全面建成小康社会取得了新的重大进展，为信托公司发展提供了稳定的宏观经济环境。

二是居民财富收入不断提升，企业和金融机构盘活存量、化解风险的动力不断增强，资本市场良好预期不断强化，为信托公司发展财富管理、资产证券化、证券投资等创新业务，培育新的业务增长点提供了良好的市场环境。

三是随着“资管新规”及配套实施细则逐步落地，信托资金配置向实体经济不断倾斜，主动管理能力持续增强，信托行业业务结构转型初见成效。监管部门明确提出信托公司要回归“受人之托、代人理财”的职能定位，积极发展服务信托、财富管理信托、公益（慈善）信托等本源业务，为未来一段时间信托业发展方向定下重要基调。

#### 4.3.2 不利因素

一是世界经济增长持续放缓，全球动荡源和风险点显著增多，我国正处于转变发展方式、优化经济结构、转换增长动力的攻关期，经济下行压力加大。受2019年末爆发的新冠肺炎疫情影响，对企业复工复产造成较大冲击。信用风险、市场风险和流动性风险交织叠加，对信托公司风险管控提出更高要求。

二是目前我国金融风险形势更加严峻，资管新规过渡期即将结束，监管部门对信托公司压通道、控房地产业务、资本管理、融资类信托、资金信托净值化等方面提出了严格的要求，信托公司传统业务发展承压，转型升级任务艰巨。

### 4.4 内部控制情况

#### 4.4.1 内部控制环境和内部控制文化

公司按照“纵到底、横到边、全覆盖”的要求，着力营造依法合规、运转高效的内部控制环境。第一，持续改进公司治理，不断完善公司治理架构。第二，强化内部审计监督作用，促进内部控制稳健运行。第三，强化制度建设与执行，确保业务运行的各环节均有章可循。第四，按照

权责分明、相互制约的原则设置部门和岗位。

公司积极弘扬全员合规与内控优先的内部控制文化。第一，公司“三会一层”均牢固树立合法合规经营的理念，弘扬合规文化，加强合规教育，促进“专业、勤勉、尽职”良好合规经营文化环境；同时，公司积极学习监管政策，将监管政策内化为日常业务的行动指南。第二，公司上下树立起内控优先的意识，建立公司员工合规行为准则、职业道德规范，并持续开展合规管理、合规宣传和合规培训，积极提升合规文化整体氛围和全员的合规经营意识，进一步夯实内控制度的落实与执行。

#### 4.4.2 内部控制措施

公司坚持“内控优先、制度先行”的管理理念，持续加强内控制度体系建设和完善细化工作，制定出台多项业务管理和基础管理制度。公司建立健全防火墙制度，实现四个分离：即信托业务与自营业务相分离；不同的信托财产之间相分离；同一信托财产运用与保管相分离；业务操作与风险监控相分离。

对于信托业务，在设立环节，公司严格按照制度规定开展信托项目审批，制定规范的信托文件和项目尽职调查标准；在资金运用环节，公司严格履行受托人职责，依法运用信托财产，实现审批、运用和保管分离；在管理环节，公司不断完善风险识别、评估、监控、报告体系，前、中、后台紧密配合，形成职责明晰、相互制约的管理机制；在清算终止环节，公司严格依据法律法规、信托文件制作清算报告，并向受益人进行信息披露，持续完善信托业务档案管理制度。

对于固有业务，公司建立健全固有业务决策机制，2019年年初制定科学合理的年度自有资金配置计划与风险容忍度，并严格按照相关程序进行审批，实现固有业务协调发展；通过动态的监控机制、严密的账户管理、严格的资金审批调度、规范的交易操作以及完善的业务档案管理，公司严格控制固有资金的投资风险，重要投资均有详细的风险分析支持。

#### 4.4.3 监督评价与纠正

公司建立了内部控制检查、报告和纠正机制，确保内控制度的执行落实和对发现问题的及时整改。内审部门对公司内部控制制度的执行情况进行持续的检查 and 监督，对被审计项目做出客观评价，提出意见或建议，并对内审报告做出的结论和处理意见的执行及整改情况进行后期追踪检查，督促整改落实。董事会定期评价内部控制的有效性，定期召开审计

委员会会议，听取公司内部控制管理工作的汇报与建议，并根据环境变化适时调整和完善。

#### 4.5 风险管理

##### 4.5.1 风险管理概况

公司经营过程中面临信用风险、市场风险、操作风险及其他风险等。公司形成了“事前防范、事中控制、事后评价”的风险管理机制。

##### 4.5.1.1 信用风险状况

(1) 信托业务信用风险状况。截至2019年12月31日，公司存续信托项目1093个，存续受托规模7,413.61亿元，公司按照相关要求计提准备。

(2) 固有业务信用风险状况。截至2019年12月31日，公司自有资金贷款余额为4.34亿元，固有贷款业务信用风险资产均为正常类，固有贷款不良资产的期初数与期末数均为零，按照相关要求计提准备。截至2019年末，交易对手履约情况正常，公司固有业务信用风险处于较低水平。

##### 4.5.1.2 市场风险状况

截至2019年12月31日，信托资产投资、固有资产投资市场风险情况正常；自有资金证券投资未突破公司确定的风险容忍度限额。

##### 4.5.1.3 操作风险状况

公司建立了严格的部门职责、员工岗位职责、业务流程和操作规程，形成了职责分明、相互监督制约的机制和严格的审核、复核程序。截至2019年12月31日，公司未发现重大操作风险事件。

##### 4.5.1.4 其他风险状况

其他风险主要有合规风险、政策风险等。截至2019年12月31日，公司未发生因上述风险造成的损失。

#### 4.5.2 风险管理

##### 4.5.2.1 信用风险管理

公司高度重视交易对手的信用情况，加强项目运行前端的风险管控，以尽职调查为重要风控抓手，科学评估交易对手的履约能力与意愿，筛选现金流充裕且第二还款来源稳固的项目，辅以有效的信用增级措施，如聘请专业的评估机构对抵押品进行评估，对担保物的充足性进行严格

把关，审慎评估保证人的履约能力等，切实提高信用风险的保障系数。已根据监管要求按照注册资本 20%足额提取信托赔偿准备金。

在项目运行过程中，公司深入研究影响交易对手履约能力的各种风险因素，持续跟踪抵质押物价值对融资本息的保障系数，加强监测有关还款来源的变化情况，持续加强业务日常监测、换手查访、风险排查、风险预警、风险提示和督导落实的力度，有效落实项目到期兑付资金安排监测机制，持续高效开展项目后续管理，并根据具体问题研究采取相关应对措施，确保项目信用风险的可控、可测、可承受。

#### 4.5.2.2 市场风险管理

第一，公司高度重视市场价格风险因素的管理，不断强化对自有资金投资项目的科学决策与管理，密切关注经济运行状况，严控因宏观政策调整带来不利影响的风险。第二，在业务评审环节，公司详细评估项目的市场风险；在资金运用环节，公司密切关注有关风险因子、情景的变化情况，采取有针对性的举措。第三，公司配备了与市场风险管理需求相适应的专业团队，对市场风险的研究较为充分、投资行为较为审慎。第四，公司加强对宏观经济及金融形势的分析预测，制定年度自有资金配置计划与风险容忍度，并严格执行该配置计划及风险容忍度指标。

#### 4.5.2.3 操作风险管理

第一，公司建立了严格的部门职责、员工岗位职责、业务流程和操作规程，形成了职责分明、相互监督制约的管理机制，通过建立健全内控考核机制，有效提升了操作风险管理实效；第二，公司持续推进综合业务系统开发上线，不断开发、完善业务管理信息系统，并建立了贴合业务实际、满足业务需求的信息系统管理流程；第三，公司不断完善各项规章制度，持续完善操作风险管理机制，切实提高业务管理的精细化水平。截至2019年12月31日，未发现重大操作风险事件。

#### 4.5.2.4 其他风险管理

公司严格按照国家法律法规和监管部门的有关要求开展业务；公司不断完善突发事件应急处理机制，以应对可能发生的突发事件。

#### 4.5.3 净资本管理

2019 年末，公司净资本风险控制指标为：净资本 110.64 亿元，各项风险资本 86.83 亿元，净资本与各项业务风险资本之和之比为 127.4%，

符合监管要求的不低于 100%标准；净资本与净资产之比为 91.4%，符合监管要求的不低于 40%标准。2019 年末净资本监管各项指标全面达标。

#### 4.6 消费者权益保护

2019 年，公司积极贯彻落实监管机构关于消费者权益保护工作的各项要求，认真履行消费者权益保护职责，持续完善消保体制机制建设，在业务流程不断优化中融入消保理念，同时加强金融知识宣传，努力提升客户服务水平，消费者权益保护工作得到有效开展。在湖北银保监局 2018 年消保工作考核评价中获评一级，保持全年零投诉。董事会下设消费者权益保护委员会，高级管理层下设消费者权益保护工作部。公司持续开展落实金融消费者宣传教育工作，持续提高消费者对信托行业及信托产品的认识和了解，不断提升消费者的风险防范意识，切实有效保护金融消费者合法权益。

#### 4.7 企业社会责任

报告期内，本公司重视发挥企业社会价值，积极履行社会责任，践行国有金融企业责任担当。一是助力脱贫攻坚，累计投入扶贫资金 276.8 万元。其中，引进 100 万元消费扶贫资金购买国家级贫困县甘肃省天祝县农产品，引进 50 万元帮扶资金资助当地教育事业；发挥党建扶贫优势，投入 76.8 万元，在甘肃天祝、四川理塘、四川色达等贫困地区开展党建扶贫，联合湖北省交通投资集团有限公司投入 50 万元在湖北鹤峰建立党员教育实践基地。组织公司员工在“六一”儿童节期间向天祝县打柴沟镇打柴沟小学捐赠图书 1,000 余册。二是发挥信托构建证券化基础资产的特点，盘活存量资产，降低企业融资成本，落地同煤供应链、川投航信停车场 PPP 储架式等企业 ABN 项目。三是出资并设立湖北省首单备案慈善信托“2019 适老宜居暖巢慈善信托”，关爱老年人生活健康。四是注重员工关爱，为员工解决“小事、实事、具体事”，开展丰富多彩的员工活动，推动企业与个人共同发展。

### 5. 报告期末及上一年末的比较式会计报表

#### 5.1 自营资产

##### 5.1.1 会计师事务所审计意见全文

## 审计报告

普华永道中天审字(2020)第 25099 号

交银国际信托有限公司董事会：

### 一、 审计意见

#### (一) 我们审计的内容

我们审计了交银国际信托有限公司(以下简称“贵公司”)的财务报表，包括2019年12月31日的合并及公司资产负债表，2019年度的合并及公司利润表、合并及公司现金流量表、合并及公司所有者权益变动表以及财务报表附注。

#### (二) 我们的意见

我们认为，后附的财务报表在所有重大方面按照企业会计准则的规定编制，公允反映了贵公司2019年12月31日的合并及公司财务状况以及2019年度的合并及公司经营成果和现金流量。

### 二、 形成审计意见的基础

我们按照中国注册会计师审计准则的规定执行了审计工作。审计报告的“注册会计师对财务报表审计的责任”部分进一步阐述了我们在这些准则下的责任。我们相信，我们获取的审计证据是充分、适当的，为发表审计意见提供了基础。

按照中国注册会计师职业道德守则，我们独立于贵公司，并履行了职业道德方面的其他责任。

### 三、 其他信息

贵公司管理层对其他信息负责。其他信息包括贵公司 2019 年年度报告中涵盖的信息，但不包括财务报表和我们的审计报告。

我们对财务报表发表的审计意见不涵盖其他信息，我们也不对其他信息发表任何形式的鉴证结论。

结合我们对财务报表的审计，我们的责任是阅读其他信息，在此过程中，考虑其他信息是否与财务报表或我们在审计过程中了解到的情况存在重大不一致或者似乎存在重大错报。基于我们已经执行的工作，如果我们确定其他信息存在重大错报，我们应当报告该事实。在这方面，我们无任何事项需要报告。

#### 四、 管理层和治理层对财务报表的责任

贵公司管理层负责按照企业会计准则的规定编制财务报表，使其实现公允反映，并设计、执行和维护必要的内部控制，以使财务报表不存在由于舞弊或错误导致的重大错报。

在编制财务报表时，管理层负责评估贵公司的持续经营能力，披露与持续经营相关的事项(如适用)，并运用持续经营假设，除非管理层计划清算贵公司、终止运营或别无其他现实的选择。

治理层负责监督贵公司的财务报告过程。

#### 五、 注册会计师对财务报表审计的责任

我们的目标是对财务报表整体是否不存在由于舞弊或错误导致的重大错报获取合理保证，并出具包含审计意见的审计报告。合理保证是高水平的保证，但并不能保证按照审计准则执行的审计在某一重大错报存在时总能发现。错报可能由于舞弊或错误导致，如果合理预期错报单独或汇总起来可能影响财务报表使用者依据财务报表作出的经济决策，则通常认为错报是重大的。

在按照审计准则执行审计工作的过程中，我们运用职业判断，并保持职业怀疑。同时，我们也执行以下工作：

(一)识别和评估由于舞弊或错误导致的财务报表重大错报风险；设计和实施审计程序以应对这些风险，并获取充分、适当的审计证据，作为发表审计意见的基础。由于舞弊可能涉及串通、伪造、故意遗漏、虚假陈述或凌驾于内部控制之上，未能发现由于舞弊导致的重大错报的风险高于未能发现由于错误导致的重大错报的风险。

(二)了解与审计相关的内部控制，以设计恰当的审计程序，但目的并非对内部控制的有效性发表意见。

(三)评价管理层选用会计政策的恰当性和作出会计估计及相关披露的合理性。

(四)对管理层使用持续经营假设的恰当性得出结论。同时，根据获取的审计证据，就可能对贵公司持续经营能力产生重大疑虑的事项或情况是否存在重大不确定性得出结论。如果我们得出结论认为存在重大不确定性，审计准则要求我们在审计报告中提请报表使用者注意财务报表中的相关披露；如果披露不充分，我们应当发表非无保留意见。我们的结论基于截至审计报告日可获得的信息。然而，未来的事项或情况可能导致贵公司不能持续经营。

(五)评价财务报表的总体列报(包括披露)、结构和内容，并评价财务报表是否公允反映相关交易和事项。



(六)就贵公司中实体或业务活动的财务信息获取充分、适当的审计证据，以对合并财务报表发表审计意见。我们负责指导、监督和执行集团审计，并对审计意见承担全部责任。

我们与治理层就计划的审计范围、时间安排和重大审计发现等事项进行沟通，包括沟通我们在审计中识别出的值得关注的内部控制缺陷。

普华永道中天  
会计师事务所(特殊普通合伙)

注册会计师

---

胡亮

中国•上海市  
2020年4月28日

注册会计师

---

王岗

### 5.1.2 合并及公司资产负债表

#### 合并资产负债表（除特别注明外，金额单位为人民币元）

	附注	2019年12月31日 合并	2018年12月31日 合并
<b>资产</b>			
货币资金		758,804,699.86	999,487,535.70
金融投资：			
交易性金融资产		6,713,766,896.02	4,462,109,015.83
债权投资		4,184,359,325.42	5,343,233,762.72
发放贷款及垫款		424,009,068.51	263,510,342.47
长期股权投资		6,434,158.75	6,824,373.89
固定资产		23,338,412.67	23,731,308.04
使用权资产		44,425,819.68	不适用
无形资产		12,216,108.08	9,249,184.27
递延所得税资产		10,817,383.75	25,832,764.81
其他资产		721,303,558.72	992,471,895.04
<b>资产总计</b>		<b>12,899,475,431.46</b>	<b>12,126,450,182.77</b>
<b>负债</b>			
合同负债		39,174,982.95	不适用
应付职工薪酬		144,110,568.35	131,893,479.57
应交税费		109,536,200.91	220,033,605.35
租赁负债		46,448,978.19	不适用
递延所得税负债		21,983.23	1,091,443.81
其他负债		414,961,160.55	707,013,905.30
<b>负债合计</b>		<b>754,253,874.18</b>	<b>1,060,032,434.03</b>
<b>所有者权益</b>			
实收资本		5,764,705,882.35	5,764,705,882.35
盈余公积		645,453,972.12	532,818,601.77
一般风险准备		191,923,372.12	165,772,516.91
信托赔偿准备		1,152,941,176.47	1,152,941,176.47
未分配利润		4,390,197,154.22	3,450,179,571.24
<b>所有者权益合计</b>		<b>12,145,221,557.28</b>	<b>11,066,417,748.74</b>
<b>负债和所有者权益总计</b>		<b>12,899,475,431.46</b>	<b>12,126,450,182.77</b>

企业负责人：童学卫

主管会计工作的负责人：李依贫

会计机构负责人：张悦迎

### 5.1.2 合并及公司资产负债表(续)

#### 公司资产负债表(除特别注明外,金额单位为人民币元)

	附注	2019年12月31日 公司	2018年12月31日 公司
<b>资产</b>			
货币资金		662,098,896.42	956,387,731.69
金融投资:			
交易性金融资产		5,235,153,188.55	3,398,613,468.42
债权投资		3,918,056,936.97	5,319,436,422.59
发放贷款及垫款		424,009,068.51	263,510,342.47
长期股权投资		2,000,000,000.00	1,300,000,000.00
固定资产		23,268,278.51	23,661,173.88
使用权资产		44,425,819.68	不适用
无形资产		12,216,108.08	9,249,184.27
递延所得税资产		9,384,020.31	25,632,431.43
其他资产		519,105,710.17	790,513,324.93
<b>资产总计</b>		<b>12,847,718,027.20</b>	<b>12,087,004,079.68</b>
<b>负债</b>			
合同负债		39,174,982.95	不适用
应付职工薪酬		143,846,807.43	131,686,757.74
应交税费		106,823,125.56	216,861,298.08
租赁负债		46,448,978.19	不适用
其他负债		411,392,486.75	705,642,958.00
<b>负债合计</b>		<b>747,686,380.88</b>	<b>1,054,191,013.82</b>
<b>所有者权益</b>			
实收资本		5,764,705,882.35	5,764,705,882.35
盈余公积		645,453,972.12	532,818,601.77
一般风险准备		191,923,372.12	165,772,516.91
信托赔偿准备		1,152,941,176.47	1,152,941,176.47
未分配利润		4,345,007,243.26	3,416,574,888.36
<b>所有者权益合计</b>		<b>12,100,031,646.32</b>	<b>11,032,813,065.86</b>
<b>负债和所有者权益总计</b>		<b>12,847,718,027.20</b>	<b>12,087,004,079.68</b>

企业负责人:童学卫 主管会计工作的负责人:李依贫 会计机构负责人:张悦迎

### 5.1.3 合并及公司利润表

#### 合并利润表（除特别注明外，金额单位为人民币元）

附注	2019 年度 合并	2018 年度 合并
<b>一、营业收入</b>	<b>1,877,087,481.20</b>	<b>1,727,623,298.27</b>
利息净收入	295,758,798.62	347,919,376.82
手续费及佣金收入	1,320,413,260.20	1,084,037,969.53
公允价值变动收益	37,025,837.50	(9,993,821.82)
投资收益	152,427,293.89	127,967,503.33
其中：对联营企业和合营企业的投资收益	99,010.17	216,731.27
其他收益	16,966,666.67	50,872,451.67
汇兑收益	1,972,030.09	5,507,099.72
其他业务收入	52,523,594.23	121,462,868.13
资产处置收益	-	(150,149.11)
<b>二、营业支出</b>	<b>(362,635,300.87)</b>	<b>(323,343,983.49)</b>
税金及附加	(9,556,378.09)	(8,509,532.58)
业务及管理费	(352,089,744.30)	(301,804,124.10)
信用减值损失	(989,178.48)	(13,030,326.81)
<b>三、营业利润</b>	<b>1,514,452,180.33</b>	<b>1,404,279,314.78</b>
加：营业外收入	6,956.94	0.05
减：营业外支出	(891,131.06)	-
<b>四、利润总额</b>	<b>1,513,568,006.21</b>	<b>1,404,279,314.83</b>
减：所得税费用	(375,629,074.66)	(346,928,934.00)
<b>五、净利润</b>	<b>1,137,938,931.55</b>	<b>1,057,350,380.83</b>
按经营持续性分类		
持续经营净利润	1,137,938,931.55	1,057,350,380.83
终止经营净利润	-	-
按所有权归属分类		
少数股东损益	-	-
归属于母公司股东的净利润	1,137,938,931.55	1,057,350,380.83
<b>六、其他综合收益税后净额</b>	<b>-</b>	<b>-</b>
<b>七、综合收益总额</b>	<b>1,137,938,931.55</b>	<b>1,057,350,380.83</b>

企业负责人：童学卫

主管会计工作的负责人：李依贫

会计机构负责人：张悦迎

### 5.1.3 合并及公司利润表(续)

#### 公司利润表 (除特别注明外, 金额单位为人民币元)

附注	2019 年度 公司	2018 年度 公司
<b>一、营业收入</b>	<b>1,845,934,319.21</b>	<b>1,699,473,224.51</b>
利息净收入	287,248,480.72	338,366,505.11
手续费及佣金收入	1,308,522,739.01	1,071,664,734.80
公允价值变动收益	34,167,850.66	(13,717,422.95)
投资收益	144,832,957.83	125,607,565.62
其他收益	16,666,666.67	50,732,023.19
汇兑收益	1,972,030.09	5,507,099.72
其他业务收入	52,523,594.23	121,462,868.13
资产处置收益	-	(150,149.11)
<b>二、营业支出</b>	<b>(346,340,527.46)</b>	<b>(317,662,338.76)</b>
税金及附加	(9,338,679.72)	(8,305,332.83)
业务及管理费	(345,987,551.60)	(295,628,692.14)
信用减值损失	8,985,703.86	(13,728,313.79)
<b>三、营业利润</b>	<b>1,499,593,791.75</b>	<b>1,381,810,885.75</b>
加: 营业外收入	-	0.05
减: 营业外支出	(881,102.88)	-
<b>四、利润总额</b>	<b>1,498,712,688.87</b>	<b>1,381,810,885.80</b>
减: 所得税费用	(372,358,985.40)	(341,330,511.99)
<b>五、净利润</b>	<b>1,126,353,703.47</b>	<b>1,040,480,373.81</b>
按经营持续性分类		
持续经营净利润	1,126,353,703.47	1,040,480,373.81
终止经营净利润	-	-
<b>六、其他综合收益税后净额</b>	<b>-</b>	<b>-</b>
<b>七、综合收益总额</b>	<b>1,126,353,703.47</b>	<b>1,040,480,373.81</b>

企业负责人: 童学卫

主管会计工作的负责人: 李依贫

会计机构负责人: 张悦迎

#### 5.1.4 合并及公司所有者权益变动表

##### 合并所有者权益变动表（除特别注明外，金额单位为人民币元）

附注	实收资本	盈余公积	一般风险准备	信托赔偿准备	未分配利润	所有者权益合计
2018年1月1日年初余额	5,764,705,882.35	428,770,564.39	112,326,319.57	801,359,727.50	2,924,934,926.06	10,032,097,419.87
2018年度增减变动额						
综合收益总额						
净利润	-	-	-	-	1,057,350,380.83	1,057,350,380.83
利润分配						
对所有者的分配	-	-	-	-	(23,030,051.96)	(23,030,051.96)
提取盈余公积	-	104,048,037.38	-	-	(104,048,037.38)	-
提取一般风险准备	-	-	53,446,197.34	-	(53,446,197.34)	-
提取信托赔偿准备金	-	-	-	351,581,448.97	(351,581,448.97)	-
2018年12月31日年末余额	5,764,705,882.35	532,818,601.77	165,772,516.91	1,152,941,176.47	3,450,179,571.24	11,066,417,748.74
2018年12月31日年末余额	5,764,705,882.35	532,818,601.77	165,772,516.91	1,152,941,176.47	3,450,179,571.24	11,066,417,748.74
会计政策变更	-	-	-	-	(6,155,954.66)	(6,155,954.66)
2019年1月1日年初余额	5,764,705,882.35	532,818,601.77	165,772,516.91	1,152,941,176.47	3,444,023,616.58	11,060,261,794.08
2019年度增减变动额						
综合收益总额						
净利润	-	-	-	-	1,137,938,931.55	1,137,938,931.55
利润分配						
对所有者的分配	-	-	-	-	(52,979,168.35)	(52,979,168.35)
提取盈余公积	-	112,635,370.35	-	-	(112,635,370.35)	-
提取一般风险准备	-	-	26,150,855.21	-	(26,150,855.21)	-
2019年12月31日年末余额	5,764,705,882.35	645,453,972.12	191,923,372.12	1,152,941,176.47	4,390,197,154.22	12,145,221,557.28

企业负责人：童学卫

主管会计工作的负责人：李依贫

会计机构负责人：张悦迎

5.1.4 合并及公司所有者权益变动表(续)

公司所有者权益变动表(除特别注明外,金额单位为人民币元)

附注	实收资本	盈余公积	一般风险准备	信托赔偿准备	未分配利润	所有者权益合计
2018年1月1日年初余额	5,764,705,882.35	428,770,564.39	112,326,319.57	801,359,727.50	2,908,200,250.20	10,015,362,744.01
<b>2018年度增减变动额</b>						
<b>综合收益总额</b>						
净利润	-	-	-	-	1,040,480,373.81	1,040,480,373.81
<b>利润分配</b>						
对所有者的分配	-	-	-	-	(23,030,051.96)	(23,030,051.96)
提取盈余公积	-	104,048,037.38	-	-	(104,048,037.38)	-
提取一般风险准备	-	-	53,446,197.34	-	(53,446,197.34)	-
提取信托风险准备	-	-	-	351,581,448.97	(351,581,448.97)	-
2018年12月31日年末余额	5,764,705,882.35	532,818,601.77	165,772,516.91	1,152,941,176.47	3,416,574,888.36	11,032,813,065.86
2018年12月31日年末余额	5,764,705,882.35	532,818,601.77	165,772,516.91	1,152,941,176.47	3,416,574,888.36	11,032,813,065.86
会计政策变更	-	-	-	-	(6,155,954.66)	(6,155,954.66)
2019年1月1日年初余额	5,764,705,882.35	532,818,601.77	165,772,516.91	1,152,941,176.47	3,410,418,933.70	11,026,657,111.20
<b>2019年度增减变动额</b>						
<b>综合收益总额</b>						
净利润	-	-	-	-	1,126,353,703.47	1,126,353,703.47
<b>利润分配</b>						
对所有者的分配	-	-	-	-	(52,979,168.35)	(52,979,168.35)
提取盈余公积	-	112,635,370.35	-	-	(112,635,370.35)	-
提取一般风险准备	-	-	26,150,855.21	-	(26,150,855.21)	-
2019年12月31日年末余额	5,764,705,882.35	645,453,972.12	191,923,372.12	1,152,941,176.47	4,345,007,243.26	12,100,031,646.32

企业负责人: 童学卫

主管会计工作的负责人: 李依贫

会计机构负责人: 张悦迎

## 5.2 信托资产

### 5.2.1 信托项目资产负债汇总表

#### 信托项目资产负债汇总表（未经审计）

编制单位：交银国信托有限公司      2019年12月31日      单位：人民币万元

序号	项目	期末余额	年初余额
1	信托资产：		
2	1. 货币资金	579,668.15	2,508,715.54
3	2. 拆出资金	-	-
4	3. 存出保证金	-	-
5	4. 交易性金融资产	7,739,449.75	11,567,685.04
6	5. 衍生金融资产	-	-
7	6. 买入返售金融资产	22,175,369.73	23,576,556.10
8	7. 应收款项	316,668.75	399,835.57
9	8. 发放贷款	21,420,232.86	24,724,886.70
10	9. 可供出售金融资产	1,123,226.03	1,441,290.32
11	10. 持有至到期投资	3,844,440.73	4,044,403.70
12	11. 长期应收款	-	-
13	12. 长期股权投资	1,245,055.39	1,496,529.92
14	13. 投资性房地产	-	-
15	14. 固定资产	-	-
16	15. 无形资产	-	-
17	16. 长期待摊费用	-	-
18	17. 其他资产	17,740,905.19	17,292,251.60
19	18. 信托资产总计	76,185,016.58	87,052,154.49
20	19. 各项资产减值准备	56,609.68	56,125.15
21	信托负债：		
22	20. 交易性金融负债	-	-
23	21. 衍生金融负债	-	-
24	22. 应付受托人报酬	9,286.60	10601.93
25	23. 应付托管费	2,384.50	3239.3
26	24. 应付受益人收益	45,851.81	113698.37
27	25. 应交税费	6,142.19	11710.47
28	26. 应付销售服务费	-	30.18
29	27. 其他应付款项	388,956.82	418414.62
30	28. 其他负债	-	-
31	29. 信托负债合计	452,621.92	557,694.87



32	信托权益：		
33	30. 实收信托	74,136,117.47	85,442,619.37
34	31. 资本公积	809,388.73	682,096.95
35	32. 外币报表折算差额	11,876.87	11,023.05
36	33. 未分配利润	775,011.59	358,720.25
37	34. 信托权益合计	75,732,394.66	86,494,459.62
38	35. 信托负债和信托权益总计	76,185,016.58	87,052,154.49

公司负责人：童学卫 主管信托会计工作负责人：李依贫 信托会计机构负责人：张悦迎

## 5.2.2 信托项目利润及利润分配汇总表

### 信托项目利润及利润分配汇总表

编制单位：交银国际信托有限公司 2019年度 单位：人民币万元

序号	项目	本期数	上期数
1	1. 营业收入	4,992,774.93	4,680,385.56
2	1.1 利息收入	3,327,763.75	3,591,257.56
3	1.2 投资收益（损失以“-”号填列）	1,553,531.36	1,202,594.79
4	1.2.1 其中：对联营企业和合营企业的投资收益	-	-
5	1.3 公允价值变动收益（损失以“-”号填列）	101,605.53	-126,925.65
6	1.4 租赁收入	0.00	-
7	1.5 汇兑损益（损失以“-”号填列）	192.72	868.42
8	1.6 其他收入	9,681.57	12,590.44
9	2. 支出	616,479.11	406,580.09
10	2.1 营业税金及附加	14,879.64	13,241.11
11	2.2 受托人报酬	149,963.03	129,816.04
12	2.3 托管费	31,542.67	38,002.60
13	2.4 投资管理费	-617.08	-3,182.91
14	2.5 销售服务费	21,009.63	12,308.92
15	2.6 交易费用	2,848.02	3,242.75
16	2.7 资产减值损失	484.53	56,125.15
17	2.8 其他费用	396,368.67	157,026.43
18	3. 信托净利润（净亏损以“-”号填列）	4,376,295.82	4,273,805.47
19	4. 其他综合收益	49,311.12	17,685.11
20	5. 综合收益	4,425,606.94	4,291,490.58
21	6. 加：期初未分配信托利润	358,720.25	883,353.69
22	7. 可供分配的信托利润	4,735,016.06	5,157,159.16
23	8. 减：本期已分配信托利润	3,960,004.47	4,798,438.91
24	9. 期末未分配信托利润	775,011.59	358,720.25

公司负责人：童学卫 主管信托会计工作负责人：李依贫 信托会计机构负责人：张悦迎

## 6. 会计报表附注

### 6.1 会计报表编制基准不符合会计核算基本前提的说明

会计报表编制无不符合会计核算基本前提事项。

### 6.2 或有事项说明

报告期内，公司未发生对外担保及其他或有事项。

### 6.3 重要资产转让及其出售的说明

报告期内，无重要资产转让或出售。

### 6.4 会计报表中重要项目的明细资料

#### 6.4.1 披露自营资产经营情况

6.4.1.1 按信用风险五级分类结果披露信用风险资产的期初数、期末数

表6.4.1.1

单位：人民币万元

信用风险资产 五级分类	正常类	关注类	次级类	可疑类	损失类	资产合计	不良资产 合计	不良资产率 (%)
期初数	1,105,150.11	0.00	0.00	0.00	0.00	1,105,150.11	0.00	0.00
期末数	1,235,726.15	43,763.00	0.00	0.00	0.00	1,279,489.15	0.00	0.00

6.4.1.2 各项资产减值损失准备的期初、本期计提、本期转回、本期核销、期末数

表 6.4.1.2

单位：人民币万元

项目	期初数	本期计提	本期转回	本期核销	期末数
贷款损失准备	675.00	410.00	0.00	0.00	1,085.00
一般准备	675.00	410.00	0.00	0.00	1,085.00
专项准备	0.00	0.00	0.00	0.00	0.00
其他资产减值准备	0.00	0.00	0.00	0.00	0.00
债权投资减值准备	4,815.72	0.00	263.6	0.00	4,552.12
其他减值准备	0.00	0.00	0.00	0.00	0.00
可供出售金融资产减值准备	0.00	0.00	0.00	0.00	0.00
持有至到期投资减值准备	0.00	0.00	0.00	0.00	0.00
长期股权投资减值准备	0.00	0.00	0.00	0.00	0.00
坏账准备	545.91	0.00	47.48	0.00	498.43
投资性房地产减值准备	0.00	0.00	0.00	0.00	0.00

6.4.1.3 自营股票投资、基金投资、债券投资、长期股权投资等投资的期初数、期末数

表 6.4.1.3

单位：人民币万元

项目	自营股票	基金	债券	长期股权投资	其他投资	合计
期初数	0.00	0.00	33,460.65	682.44	947,073.63	981,216.72
期末数	0.00	0.00	35,657.82	643.42	1,054,154.80	1,090,456.04

6.4.1.4 按照投资入股金额排序，前五名的自营长期股权投资的企业名称、占被投资企业权益的比例、主要经营活动及投资收益情况等。

表 6.4.1.4

单位：人民币万元

企业名称	占被投资企业权益的比例 (%)	主要经营活动	投资收益
上海锦项投资管理有限公司	49	投资管理、资产管理、实业投资、投资咨询、企业资产重组并购策划	11.10
上海中交达资产管理有限公司	40	资产管理，投资管理	(1.97)
杭州投发交银投资管理有限公司	49	投资管理，投资咨询(除证券、期货)，经济信息咨询(除商品中介)，财务咨询，企业管理咨询。	0.77

6.4.1.5 前五名的自营贷款的企业名称、占贷款总额的比例和还款情况

表 6.4.1.5

企业名称	占贷款总额的比例 (%)	还款情况
农工商房地产(集团)有限公司	56	正常
光明房地产集团有限公司	44	正常

6.4.1.6 表外业务的期初数、期末数；按照代理业务、担保业务和其他类型表外业务分别披露

报告期内，本公司无代理业务、担保业务和其他类型表外业务。

6.4.1.7 公司当年的收入结构

表 6.4.1.7

单位：人民币万元

收入结构	金额	占比
手续费及佣金收入	132,041.33	70.34%
其中：信托手续费收入	130,852.27	
基金和资管计划管理费收入	1,189.06	
利息收入	29,575.88	15.76%

其他业务收入	5,252.36	2.80%
其中：计入信托业务收入部分	5,252.36	
投资收益	15,242.73	8.12%
其中：股权投资收益	2,168.48	
证券投资收益		
其他投资收益	13,074.25	
公允价值变动收益	3,702.58	1.97%
汇兑收益	197.20	0.11%
其他收益	1,696.67	0.90%
资产处置收益	0.00	0.00%
收入合计	187,708.75	100%

其他业务收入主要指公司为融资企业提供财务顾问、咨询及融资方案设计等服务，获得的财务顾问费收入。

本报告年度共实现信托业务收入总额为 136,104.63 万元，其中手续费及佣金收入 130,852.27 万元、财务顾问费收入 5,252.36 万元。

#### 6.4.2 披露信托财产管理情况

##### 6.4.2.1 信托资产的期初数、期末数。

表 6.4.2.1

单位：人民币万元

信托资产	期初数	期末数
集合	48,893,854.11	48,902,323.37
单一	37,544,777.28	27,093,881.20
财产权	613,523.10	188,812.01
合计	87,052,154.49	76,185,016.58

6.4.2.1.1 主动管理类信托业务的信托资产期初数、期末数。分证券投资、股权投资、融资、事务管理类分别披露。

表 6.4.2.1.1

单位：人民币万元

主动管理类信托资产	期初数	期末数
投资类	852,258.77	842,905.23
融资类	20,235,535.94	19,075,390.29
合计	21,087,794.71	19,918,295.52

6.4.2.1.2 事务管理类信托业务的信托资产期初数、期末数。

表 6.4.2.1.2

单位：人民币万元

事务管理类信托资产	期初数	期末数
事务管理类	65,964,359.78	56,266,721.06
合计	65,964,359.78	56,266,721.06

6.4.2.2 本年度已清算结束的信托项目个数、实收信托合计金额、加权平均实际年化收益率。

6.4.2.2.1 本年度已清算结束的集合类，单一类资金信托项目和财产管理类信托项目个数、实收信托金额、加权平均实际年化收益率。

表 6.4.2.2.1

单位：人民币万元

已清算结束信托项目	项目个数	实收信托合计金额	加权平均实际年化收益率
集合类	58	2,906,320.34	5.55%
单一类	159	5,935,332.81	5.18%
财产管理类	2	379,307.83	-5.71%

6.4.2.2.2 本年度已清算结束的主动管理类信托项目个数、实收信托合计金额、加权平均实际年化收益率，分投资类、融资类分别计算并披露。

表 6.4.2.2.2

单位：人民币万元

已清算结束信托项目	项目个数	实收信托合计金额	加权平均实际年化信托报酬率	加权平均实际年化收益率
投资类	2	716.54	0.19%	4.66%
融资类	35	1,534,140.00	0.57%	5.93%

6.4.2.2.3 本年度已清算结束的事务管理类信托项目个数、实收信托合计金额、加权平均实际年化收益率。

表 6.4.2.2.3

单位：人民币万元

已清算结束信托项目	项目个数	实收信托合计金额	加权平均实际年化信托报酬率	加权平均实际年化收益率
事务管理类	182	7,686,104.44	0.14%	4.89%

6.4.2.3 本年度新增的集合类、单一类和财产管理类信托项目个数、实收信托合计金额。

表 6.4.2.3

单位：人民币万元

新增信托项目	项目个数	实收信托合计金额（万元）
集合类	101	15,302,573.33
单一类	163	3,258,441.01
财产管理类	1	75,631.60
新增合计	265	18,636,645.94
其中：主动管理类	79	7,726,601.00
事务管理类	186	10,910,044.94

注：本年新增信托项目指在本报告年度内累计新增的信托项目个数和金额。包含本年度新增并于本年度内结束的项目和本年度新增至报告期末仍在持续管理的信托项目。

#### 6.4.2.4 信托业务创新成果和特色业务有关情况

（1）信贷资产证券化。报告期内，公司进一步巩固“信托受托服务+银行主承销商”服务模式，发行交盈 2019 年个人住房 RMBS、工元安居 2019 年个人住房 RMBS、农盈 2019 年不良资产支持证券、屹昂 2019 年个人汽车贷款资产支持证券等多单信贷资产证券化项目，公募信贷资产证券化发行规模 670.54 亿元，位居行业第 5 位。凭借全流程专业服务，连续六年被中央国债登记结算有限责任公司评为“资产支持证券（ABS）优秀发行人”。

（2）企业资产证券化。公司紧紧把握市场发展机遇，持续创新企业资产证券化产品。报告期内，公司成功落地大同煤矿全国首单能源企业供应链 ABN、川投航信停车场全国首单 PPP 储架式 ABS、国电电力宁夏新能源绿色资产支持票据、易鑫融资租赁资产支持票据等项目，全年发行公募企业资产证券化规模 51.57 亿元。

（3）家族财富管理。公司紧抓家族财富管理市场需求，不断挖掘家族财富管理业务的新模式和新内涵，积极探索慈善、养老、保险金等新型业务，构建“模块化+定制化”多层次的财富管理和传承服务体系。2019 年，新增家族财富管理信托业务规模达 14.00 亿元。成功落地湖北省首单备案慈善信托“2019 适老宜居暖巢慈善信托”，成功落地“臻承 2 号保险金信托”公司首单保险金信托业务。

6.4.2.5 本公司履行受托人义务情况及因本公司自身责任而导致的信托资产损失情况。

报告期内，本公司无因本公司自身责任而导致的信托资产损失情况。

## 6.5 关联方关系及其交易的披露

表 6.5.1 固有业务关联交易方情况 单位：人民币万元

	关联交易方数量	关联交易金额	定价政策
合计	4 家	88,570.05	按市场价格交易；若无市场价格，则按公允原则，以不优于对非关联方同类交易的条件定价交易。

6.5.2 信托业务关联交易方情况 单位：人民币万元

	关联交易方数量	关联交易金额	定价政策
合计	2 家	3,503,821.54	按市场价格交易；若无市场价格，则按公允原则，以不优于对非关联方同类交易的条件定价交易。

注：关联交易方明细情况详见本公司官网披露的 2019 年度报告全文版。

## 6.5.3 公司与关联方的重大交易事项

6.5.3.1 固有财产与关联方交易情况：贷款、投资、租赁、应收账款、担保、其他方式等期初汇总数、本期借方和贷方发生额汇总数、期末汇总数

表 6.5.3.1 单位：人民币万元

固有与关联方关联交易				
	期初数	借方发生额	贷方发生额	期末数
贷款	0.00	0.00	0.00	0.00
投资	0.00	7,050.00	0.00	7,050.00
租赁	7,978.73	0.00	3,541.07	4,437.66
担保	0.00	0.00	0.00	0.00
应收账款	0.00	0.00	0.00	0.00
其他	90,237.28	1,831,265.17	1,844,420.06	77,082.39
合计	98,216.01	1,838,315.17	1,847,961.13	88,570.05

注：固有财产与关联方重大交易逐笔披露情况详见本公司官网披露的 2019 年度报告全文版。

6.5.3.2 信托与关联方交易情况：贷款、投资、租赁、应收账款、担保、其他方式等期初汇总数、本期借方和贷方发生额汇总数、期末汇总数

表 6.5.3.2

单位：人民币万元

信托与关联方关联交易				
	期初数	借方发生额	贷方发生额	期末数
贷款	334,000.00	0.00	30,000.00	304,000.00
投资	0.00	0.00	0.00	0.00
租赁	0.00	0.00	0.00	0.00
担保	0.00	0.00	0.00	0.00
应收账款	0.00	0.00	0.00	0.00
其他	4,204,986.82	1,508,207.99	2,513,373.27	3,199,821.54
合计	4,538,986.82	1,508,207.99	2,543,373.27	3,503,821.54

注：信托与关联方重大交易逐笔披露情况详见本公司官网披露的 2019 年度报告全文版。

6.5.3.3 信托公司自有资金运用于自己管理的信托项目(固信交易)、信托公司管理的信托项目之间的相互(信信交易)金额，包括余额和本报告年度的发生额

6.5.3.3.1 固有与信托财产之间的交易

表 6.5.3.3.1

单位：人民币万元

固有财产与信托财产相互交易				
	年初数	本年借方发生额	本年贷方发生额	年末数
合计	715,265.46	525,620.00	567,607.08	673,278.38

注：固有财产与信托财产重大交易逐笔披露情况详见本公司官网披露的 2019 年度报告全文版。

6.5.3.3.2 信托项目之间的交易金额期初汇总数、本期发生额汇总数、期末汇总数

表 6.5.3.3.2

单位：人民币万元

信托资产与信托财产相互交易			
	期初数	本期发生额	期末数
合计	2,774,513.79	-147,048.58	2,627,465.21



注：以公司受托管理的一个信托项目的资金购买自己管理的另一个信托项目的受益权或信托项下资产均应纳入统计披露范围

6.5.4 关联方逾期未偿还公司资金的情况  
无。

6.6 会计制度的披露

公司固有业务和信托业务的会计核算执行中华人民共和国财政部2006年颁布的《企业会计准则》及其相关规定。

## 7. 财务情况说明书

7.1 利润实现和分配情况

本报告期母公司实现净利润人民币 1,126,353,703.47 元，有关利润分配方案如下：

1、根据《公司法》和《公司章程》规定，按照净利润的 10%计提法定公积金 112,635,370.35 元；

2、根据财政部《金融企业准备金计提管理办法》规定，按照公司2019年末风险资产账面余额的 1.5%差额计提一般准备 26,150,855.21 元；

3、根据《信托公司管理办法》规定及银保监会监管要求，信托公司信托赔偿准备金计提比例达到公司注册资本的 20%时可以不再计提。2019年末，公司注册资本 5,764,705,882.35 元，应计提信托赔偿准备金 1,152,941,176.47 元，公司已计提的信托赔偿准备金 1,152,941,176.47 元，已达到注册资本 20%，本年度未计提信托赔偿准备金。

4、扣除上述 1-3 项利润分配项目后，公司 2019 年度母公司剩余可供分配利润 987,567,477.91 元，拟按照剩余可供分配利润的 6%向股东分配利润 59,254,048.67 元。

7.2 主要财务指标

表 7.2

指标名称	指标值
资本利润率	9.80%
加权年化信托报酬率	0.2036%
人均净利润	492.61

7.3 对公司财务状况、经营成果有重大影响的其他事项

2019 年无其他对公司财务状况、经营成果有重大影响的其他事项。

## 8. 特别事项揭示

### 8.1 前五名股东报告期内变动情况及原因

无。

### 8.2 董事、监事及高级管理人员变动情况及原因

(1) 2019年2月,湖北银保监局核准李依贫担任本公司董事、总裁任职资格,核准唐云岳担任本公司副总裁任职资格。

(2) 2019年3月,公司召开股东会,选举李琳担任公司监事,兰国光不再担任公司监事职务。

(3) 2019年4月,湖北银保监局核准刘红忠、王华担任本公司独立董事任职资格。

(4) 2019年12月,公司召开股东会,选举汤晓东、周黎勤担任公司非执行董事,陈蔚、金旗不再担任公司非执行董事职务。

### 8.3 变更注册资本、变更注册地或公司名称、公司分立合并事项

无。

### 8.4 公司的重大未决诉讼事项

报告期内,公司信托项目“交银国信-中宏投资贷款集合资金信托计划”由于出现融资方违约情况仍涉及司法程序。同时,个别事务管理类项目存在代为诉讼或涉诉情形,相关风险均由委托人承担。

### 8.5 公司及其高级管理人员受到处罚的情况

2019年4月10日,公司收到中国人民银行武汉分行行政处罚决定书(武银罚字[2019]第14号),对公司员工未经同意查询个人信息和企业信贷信息的行为处罚款人民币29万元。

报告期内,无公司董事、监事和高级管理人员受处罚情况。

### 8.6 银保监会及其派出机构对公司检查后提出的整改意见

报告期内,银保监会及其派出机构未对公司开展现场检查工作。

### 8.7 本年度重大事项临时报告的简要内容、披露时间、所披露的媒体及其版面

2019年2月28日,在《金融时报》第六版披露了总裁任职公告。简要内容:根据本公司股东会、董事会决议,李依贫任执行董事、总裁,其任职资格已获中国银保监会湖北监管局批复核准(鄂银保监复[2019]199号)。

2019年3月5日，在《金融时报》第七版披露了公司章程修改公告。简要内容：为贯彻落实《中国银监会湖北监管局办公室转发中国银保监会办公厅关于信托机构参照〈商业银行股权管理暂行办法〉加强股权管理的通知》（鄂银监办发〔2018〕224号）有关要求，经交银国际信托有限2018年股东会第四次会议（临时会议）批准，对本公司章程第二十九条等相关条款内容作了适当修订，增加了股东管理、股东权利义务相关内容。

8.8 银保监会及其省级派出机构认定的其他有必要让客户及相关利益人了解的重要信息  
无。

## 9. 监事会意见

监事会认为，报告期内，公司的决策程序符合国家法律、法规和公司章程及相关制度，建立健全了比较有效的内控制度，建立了相对完善的独立董事和董事会下属专业委员会，董事会全体成员及高级管理层认真履行职责，未发现有违法、违规、违章行为，也没有损害公司利益、股东利益和委托人利益的行为。报告期内，公司财务报告真实、客观地反映了公司的财务状况和经营成果。