

# 交银国际信托有限公司

## 2015 年年度报告



2016 年 4 月

## 目 录

1. 重要提示 .....	【 04 】
2. 公司概况 .....	【 04 】
2.1 公司简介 .....	【 04 】
2.2 组织结构 .....	【 06 】
3. 公司治理 .....	【 06 】
3.1 公司治理结构 .....	【 06 】
3.2 公司治理信息 .....	【 10 】
4. 经营管理 .....	【 13 】
4.1 经营目标、方针、战略规划 .....	【 13 】
4.2 所经营业务的主要内容 .....	【 13 】
4.3 市场分析 .....	【 15 】
4.4 内部控制 .....	【 16 】
4.5 风险管理 .....	【 18 】
4.6 消费者权益保护 .....	【 22 】
5. 报告期末及上一年末的比较式会计报表 .....	【 22 】
5.1 自营资产 .....	【 22 】
5.2 信托资产 .....	【 29 】
6. 会计报表附注 .....	【 31 】
6.1 会计报表编制基准不符合会计核算基本前提的说明 .....	【 31 】
6.2 重要会计政策、会计估计的说明 .....	【 31 】
6.3 或有事项说明 .....	【 37 】
6.4 重要资产转让及出售的说明 .....	【 37 】
6.5 会计报表中重要项目的明细资料 .....	【 37 】
6.6 关联方关系及其交易的披露 .....	【 43 】

6.7 会计制度的披露.....	【45】
<b>7. 财务情况说明书.....</b>	<b>【45】</b>
7.1 利润实现和分配情况.....	【45】
7.2 主要财务指标.....	【46】
7.3 对公司财务状况、经营成果有重大影响的其他事项.....	【46】
<b>8. 特别事项揭示.....</b>	<b>【46】</b>
8.1 前五名股东报告期内变动情况及原因.....	【46】
8.2 董事、监事及高级管理人员变动情况及原因.....	【46】
8.3 变更注册资本、变更注册地或公司名称、公司分立合并事项...	【47】
8.4 公司的重大未决诉讼事项.....	【47】
8.5 公司及其董事、监事和高级管理人员受到处罚的情况.....	【47】
8.6 银监会及其派出机构对公司检查后提出的整改意见 及落实情况.....	【47】
8.7 本年度重大事项临时报告的简要内容、披露时间、 所披露的媒体及其版面.....	【47】
8.8 银监会及其省级派出机构认定的其他有必要让客户 及相关利益人了解的重要信息.....	【47】

## 1. 重要提示

本公司董事会及董事保证本年度报告所载资料不存在任何虚假记载、误导性陈述或者重大遗漏，并对其内容的真实性、准确性和完整性承担个别及连带责任。

公司独立董事张纯女士、戴国强先生声明：保证本年度报告内容的真实、准确和完整。

普华永道中天会计师事务所（特殊普通合伙）根据中国注册会计师审计准则对本公司2015年度财务报告进行审计，出具了标准无保留意见的审计报告。

公司法人代表、董事长赵炯，分管财务副总裁李依贫，预算财务部总经理李原声明：保证本年度报告中财务报告的真实、完整。

## 2. 公司概况

### 2.1 公司简介

#### 2.1.1 公司历史沿革

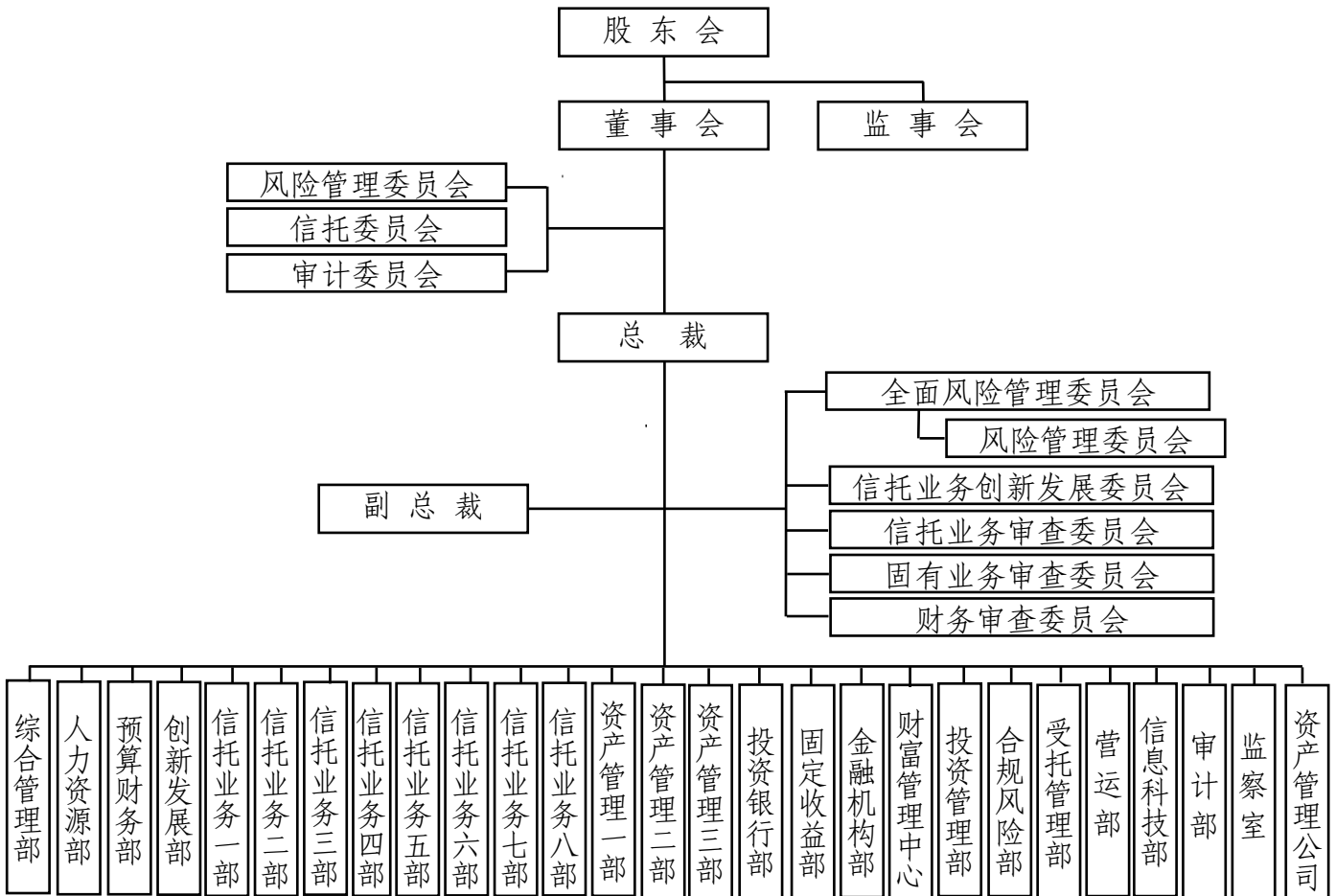
“交银国际信托有限公司”（以下简称“公司”）成立于1981年6月，原名为湖北省国际信托投资公司，注册资本1亿元人民币。2001年12月，按照中国人民银行关于信托投资公司清理整顿和重新登记的有关要求，公司改制并更名为湖北省国际信托投资有限公司，并于2003年1月经中国人民银行核准重新登记。2007年5月，经中国银监会批准，公司引进交通银行股份有限公司（以下简称“交通银行”）实施战略重组。重组完成后，公司更名为“交银国际信托有限公司”，注册资本12亿元人民币，交通银行持有85%的股份，湖北省财政厅持有15%的股份。经中国银监会湖北监管局批准，公司注册资本分别于2011年12月增加至20亿元人民币，2013年3月增加至31.76亿元人民币，2013年11月增加至37.65亿元人民币，股东出资比例均不变。2014年10月，湖北省财政厅持有的本公司15%股权划转至湖北省交通投资集团有限公司持有。

#### 2.1.2 公司基本信息

法定中文名称	交银国际信托有限公司
法定中文缩写名称	交银国际信托
公司法定英文名称	BANK OF COMMUNICATIONS INTERNATIONAL TRUST CO., LTD.

法定英文缩写名称	BOCOMMTRUST
法定代表人	赵炯
注册地址	湖北省武汉市江汉区建设大道847号瑞通广场B座16-17层
邮政编码	430015
国际互联网网址	www.bocommtrust.com
电子信箱	jygx@bocommtrust.com
信息披露事务联系人	赵德刚
信息披露事务联系人联系方式	电话：021-32169666；传真：021-62706820
选定的信息披露报纸	金融时报、上海证券报、证券时报
公司年报备置地点	湖北省武汉市江汉区建设大道847号瑞通广场B座16层
聘请的会计师事务所	普华永道中天会计师事务所（特殊普通合伙）
聘请的会计师事务所住所	上海市黄浦区湖滨路202号企业天地2号楼普华永道中心11楼
聘请的律师事务所	上海市锦天城律师事务所
聘请的律师事务所住所	上海市浦东新区银城中路501号上海中心大厦

## 2.2 公司组织结构



## 3. 公司治理

### 3.1 公司治理结构

#### 3.1.1 股东

报告期内，公司股东总数 2 家，出资比例及股东情况如下：

表 3.1.1 股东

序号	股东名称	持股比例	法定代表人 (负责人)	注册资本	注册地址	主要经营 业务	主要财务状况
1	★交通银行 股份有限公司	85%	牛锡明	742.63 亿元	上海市浦东新区 银城中路 188 号	银行 业务	2015 年末，资产总额人民币 71553.62 亿元，每股净资产人 民币 7.00 元，资本充足率 13.49%，全年实现净利润人民 币 665.28 亿元。

2	湖北省交通投资集团有限公司	15%	张嗣义	100 亿元	武汉市汉阳区龙阳大道 36 号顶琇广场 A 栋 25 楼	交通基础项目建设等	2015 年末，资产总额人民币 3,001.95 亿元，负债总额人民币 2,046.49 亿元，全年实现净利润人民币 15.24 亿元。
---	---------------	-----	-----	--------	------------------------------	-----------	--

注：★表示实际控制人。

### 3.1.2 公司董事、董事会及其下属委员会

表 3.1.2.1 公司董事会成员

姓名	职务	性别	年龄	选任日期	所推举的 股东名称	该股东持 股比例	简要履历
赵炯	董事长	男	54	2012.06.04	交通银行股份有限公司	85%	硕士，高级经济师，历任交通银行乌鲁木齐分行人事教育处处长、营业部总经理、行长；现任交银国际信托有限公司董事长、总裁。
吴伟	董事	男	46	2013.12.27	交通银行股份有限公司	85%	博士，高级会计师，历任交通银行财务会计部财务处副处长、财务会计部副总经理、预算财务部副总经理、总经理，辽宁省分行行长，交通银行投资银行部总经理、投资银行业务中心总裁；现任交通银行首席财务官兼任资产负债管理部总经理。
龙传华	董事	男	53	2014.12.31	湖北省交通投资集团有限公司	15%	博士，高级经济师，历任黄石市委政研室副主任、主任，黄石市经济开发区管委会副主任，湖北省交通厅副厅长；现任湖北省交通投资集团有限公司总经理。
栾立冰	董事	男	50	2013.01.25	交通银行股份有限公司	85%	硕士，历任中国银监会银行监管一部工行处调研员、综合处调研员、交行处处长、准入处处长、办公室主任，交通银行法律合规部副总经理；现任交通银行法律合规部总经理。
颇颖	董事	女	44	2013.01.25	交通银行股份有限公司	85%	硕士，高级会计师，历任交通银行南宁分行计划处副处长，总行财务会计部副处长、高级经理，苏州分行副行长；现任交通银行预算财务部副总经理。
赵海慧	董事	男	40	2015.08.12	交通银行股份有限公司	85%	硕士，经济师，历任交通银行投资管理部副高级经理、高级经理、总经理助理、副总经理，现任交通银行战略投资部副总经理。

张纯	独立董事	女	52	2011.07.28	-	-	博士, 历任上海财经大学讲师、副教授、硕士研究生导师、研究员、教授、博士研究生导师; 现任上海财经大学会计学院教授、博士研究生导师、会计与财务研究院专职研究员、MPAcc 中心主任。
戴国强	独立董事	男	63	2015.5.27	-	-	博士, 历任上海财经大学讲师、副教授、教授, 财务金融学院副院长, 金融学院常务副院长、院长, MBA 学院院长, 商学院副院长; 现任上海财经大学商学院教授、博士研究生导师, 享受国务院政府特殊津贴专家, 中国金融学会常务理事、中国国际金融学会常务理事、上海城市金融学会副会长等。

表 3.1.2.2 公司董事会下属委员会

名称	职责	组成人员	职务
风险管理委员会	拟定公司风险管理的总体战略和原则; 检查和评价公司整体风险和风险管理体系; 定期向董事会报告风险管理状况; 确定总体风险容忍度及审批总体风险管理相关指标等。	栾立冰	董事
		李依贫	副总裁
		贺若先	合规风险总监
审计委员会	提议聘请或更换外部审计机构; 审议并报请董事会批准内部审计制度并监督实施情况; 审议公司经审计的财务信息披露事项; 评价公司内部控制和风险管理制度的合理性和运行的有效性, 并根据需要对重大关联交易、重大投资进行审计等。	张纯	独立董事
		蔡平	副总裁
		贺若先	合规风险总监
信托委员会	对公司开展信托业务中维护受益人利益情况进行检查, 当公司或股东与受益人利益发生冲突时, 研究提出维护受益人权益的措施。审查公司开展私人股权信托业务的报告; 定期听取并检查督促公司关于客户反馈、投诉情况的报告; 监管规定和董事会授予的其他职责。	贺若先	合规风险总监
		唐云岳	投资业务总监

### 3.1.3 公司监事会成员

表 3.1.3

姓名	职务	性别	年龄	选任日期	所推举的股东名称	该股东持股比例	简要履历
姚永杰	监事长	男	57	2013.04.02	交通银行股份有限公司	85%	硕士, 高级经济师, 历任交通银行洛阳分行行长, 昆明分行副行长, 西安分行行长, 华中审计部总经理; 现任交银国际信托有限公司监事长。



兰国光	监事	男	46	2014.12.31	湖北省交通投资集团有限公司	15%	本科，会计师，历任北京湘鄂情股份有限公司审计总监、湖北省交通投资有限公司融资财务部副部长、审计部副部长、部长；现任湖北省交通投资集团有限公司审计法务部部长。
韩泽民	职工监事	男	53	2010.11.05	--	--	本科，经济师，历任湖北省国际信托投资公司金融部经理、国际金融部经理、办公室副主任，交银国际信托有限公司综合管理部副总经理；现任交银国际信托有限公司监察室副主任。

### 3.1.4 公司高级管理人员

表 3.1.4

姓名	职务	性别	年龄	任职日期	金融从业年限	学历/学位	专业	简要履历
赵炯	总裁	男	54	2008.09.01	22	硕士	工商管理	高级经济师，历任交通银行乌鲁木齐分行人事教育处处长、营业部总经理、行长；现任交银国际信托有限公司董事长、总裁。
李依贫	副总裁	男	51	2007.09.29	19	硕士	财务金融	高级经济师，历任交通银行武汉分行太平洋支行行长助理、江岸支行副行长及行长、青山支行行长，武汉分行公司业务部高级经理；现任交银国际信托有限公司副总裁。
孟宪宇	副总裁	男	38	2013.04.28	16	硕士	企业管理	经济师，历任交通银行北京分行副高级经理、交银国际控股有限公司北京代表处代表、中信银行总行营业部部门副总经理、交银国际信托有限公司财务总监；现任交银国际信托有限公司副总裁。
谢洁	副总裁	男	42	2013.04.28	15	硕士	世界经济	经济师，历任交通银行公司业务部高级经理、交银国际信托有限公司信托业务总监；现任交银国际信托有限公司副总裁。
蔡平	副总裁	男	53	2013.09.03	3	硕士	管理工程	中国注册会计师，高级会计师，历任湖北省国资委统计评价处副处长、处长、财务监督处处长；现任交银国际信托有限公司副总裁。

### 3.1.5 公司员工

表 3.1.5

项 目		报告期年度		上年度	
		人 数	比 例 (%)	人 数	比 例 (%)
年龄分布	25 岁以下	2	1.07%	5	2.81%
	25-29 岁	49	26.20%	67	37.64%
	30-39 岁	103	55.08%	78	43.82%
	40 岁及以上	33	17.65%	28	15.73%
学历分布	博士	1	0.53%	3	1.69%
	硕士	105	56.16%	95	53.37%
	本科	78	41.71%	77	43.26%
	专科	1	0.53%	1	0.56%
	其他	2	1.07%	2	1.12%
岗位分布	董事、监事及其他 高级管理人员	6	3.21%	5	2.81%
	自营业务人员	8	4.28%	6	3.37%
	信托业务人员	136	72.73%	129	72.47%
	其他业务人员	37	19.78%	38	21.35%

注：董事、监事不包含非在本公司任职人员。

### 3.2 公司治理信息

#### 3.2.1 年度内召开股东会情况

2015 年度，公司共召开 4 次股东会会议，会议议题及决议如下：

1. 2015 年 2 月 13 日，以现场方式召开 2015 年股东会第一次会议，审议通过：（1）《交银国信 2014 年度董事会工作报告》；2. 《交银国信 2014 年度监事会工作报告》；3. 批准《交银国信 2014 年度财务决算情况报告》；4. 批准《交银国信 2014 年度利润分配预案报告》；5. 批准《交银国信 2015 年度财务预算及资本性支出预算报告》。

2. 2015 年 3 月 10 日，以通讯表决方式召开 2015 年股东会第二次会议，审议通过《关于增补戴国强为公司独立董事》的议案。

3. 2015 年 3 月 20 日，以通讯表决方式召开 2015 年股东会第三次会议，审议通过《关于对交银国信资产管理公司增资的议案》，同意对本公司全资子公司即交银国信资产管理有限公司增资 3 亿元。

4. 2015 年 8 月 12 日，以通讯表决召开 2015 年股东会第四次会议，审议通过《关于调整公司部分董事人选的议案》，根据交通银行提名推荐，选举赵海慧为本公司董事，阮红不再担任本公司董事职务。

### 3.2.2 董事会及其下属委员会履行职责情况

报告期内，公司董事会及其下属委员会严格按照《公司法》、《信托公司治理指引》、《公司章程》、《交银国际信托有限公司董事会议事规则》等履行职责，切实维护了股东和受益人的利益。公司独立董事勤勉尽责，认真履行《公司章程》中有关独立董事的各项职责。

2015 年度，公司共召开 4 次董事会会议。会议议题及决议如下：

1. 2015 年 2 月 13 日，以现场方式召开第三届董事会第六次会议，审议通过：（1）《公司 2014 年度董事会工作报告》，同意提请本公司股东会审议批准；（2）《公司 2014 年度总裁工作报告》；（3）《公司 2014 年度财务决算情况报告》，同意提请本公司股东会审议批准；（4）《公司 2014 年度利润分配预案报告》，同意提请本公司股东会审议批准；（5）《公司 2015 年度财务预算及资本性支出预算报告》，同意提请本公司股东会审议批准；（6）《2014 年度风险管理情况报告》；（7）《公司 2014 年度内部审计情况报告及 2015 年度内部审计工作计划》；（8）《公司 2015 年度自有资金配置计划》；（9）《公司 2015 年度高管人员目标绩效考核方案》。

2. 2015 年 3 月 19 日，以通讯表决方式召开第三届董事会第七次会议，审议通过《关于对交银国信资产管理公司增资的议案》，同意对本公司全资子公司即交银国信资产管理有限公司增资 3 亿元，并提请本公司股东会批准。

3. 2015 年 8 月 3 日，以通讯表决方式召开第三届董事会第八次会议，批准《交银国际信托有限公司关于申报固有资产从事股权投资业务资格的议案》，同意公司向监管机构申报以固有资产从事股权投资业务资格，并授权高级管理层对固有资金开展非金融股权投资项目进行审批。

4. 2015 年 9 月 18 日，以现场方式召开第三届董事会第九次会议，审议事项：（1）听取《交银国信 2015 年上半年经营管理报告》；（2）听取《交银国信 2015 年上半年风险管理情况报告》；（3）听取《交银国信 2015 年上半年内部审计情况报告》；（4）听取《交银国信消费者权益保护工作专题报告》。

报告期内，公司董事会各下属委员会按照既定的决策程序和议事规则有效发挥职能。

报告期内，信托委员会致力于督促公司履行受托人职责，关注维护受益人权益，切实保护社会投资人利益；风险管理委员会通过听取阶段性风险管理情况报告，对公司全流程精细化风险管理水平的提升起到了

积极作用；2015年审计委员会召开现场会议2次，分别审议通过了公司《2014年度内部审计情况报告及2015年度内部审计工作计划》及《2015年上半年内部审计情况报告》，审计委员会通过定期会议等方式，对公司业务经营和内控管理中存在的薄弱环节，提出内审工作指导意见，不断强化对公司内审业务的指导和监督工作。

### 3.2.3 监事会履行职责情况

2015年度，公司共召开2次监事会会议。主要议题及决议如下：

1. 2015年2月13日，现场会议，召开第三届监事第四次会议主，审议通过：（1）《交银国信2014年度监事会工作报告》；（2）《交银国信2014年度风险管理情况报告》；（3）《交银国信2014年度内部审计情况报告》；（4）《交银国信2014年度财务决算情况报告》；（5）《交银国信2014年度利润分配预案报告》；（6）《交银国信2015年度财务预算及资本性支出预算报告》。

2. 2015年9月18日，现场会议，召开第三届监事第五次会议，审议事项：（1）听取《交银国信2015年上半年财务情况报告》；（2）听取《交银国信2015年上半年风险管理情况报告》；（3）听取《交银国信2015年上半年内部审计情况报告》。

公司监事会无下属委员会。

### 3.2.4 监事会对公司2015年度有关事项的独立意见

报告期内，公司监事会成员认真履职，恪尽职守，通过查阅资料、列席董事会等方式，对公司依法运行情况进行监督。在此基础上，监事会发表如下独立意见：

#### 3.2.4.1 公司依法运作情况

公司董事会严格按照《信托公司治理指引》等有关要求，切实履行职责，决策程序符合国家法律、法规和公司章程及相关制度的有关规定。公司建立了完善的内控制度，公司董事、高级管理层认真履行了职责，公司发展目标明确，管理科学，决策民主、运作规范。报告期内未发现违法、违规、违章的行为，也没有损害公司利益、股东利益和委托人利益的行为。

#### 3.2.4.2 检查公司财务情况

报告期内，公司财务报告真实、客观地反映了公司的财务状况和经

营成果，无重大遗漏和虚假记载。

### 3.2.5 高级管理人员履行职责情况

公司高级管理人员具有多年的金融行业的从业经验，熟悉经济金融法规、政策及相关业务知识，在内部管理、业务运行、风险管控等方面具有较高的驾驭能力。报告期内，无违反法律、法规、公司章程或损害公司利益的行为。

## 4. 经营管理

### 4.1 经营目标、方针、战略规划

#### 4.1.1 经营目标

认真贯彻落实国家宏观政策和金融监管要求，将公司打造成为“业务结构持续优化，财富管理和资产管理特色鲜明，资产规模和盈利水平持续增长，行业地位不断攀升，风险管理成效明显的个性化金融服务供应商、高端理财产品的制造商、综合金融受托服务提供商和金融要素资源的整合主体”。

#### 4.1.2 经营方针

公司以“做专业、做特色，做大做强”为目标，紧紧围绕“深化改革、转型发展”主线，全面提升公司跨市场、跨周期和跨境经营能力。

#### 4.1.3 战略规划

公司坚持“多元化、低风险”的经营策略，以专业资产管理、高端财富管理和私募投行业务为核心，以业务创新和融合共享为抓手，以体制机制改革为保障，以商业风险可控和依法合规为底线，全面打造功能齐全、基业长青，具有银行系经营特色、行业领先的综合性信托金融机构。

### 4.2 所经营业务的主要内容

#### 4.2.1 信托业务

##### 4.2.1.1 信托融资业务

公司充分发挥融资类业务方面专业优势，积极开拓创新，及时抓住市场热点和需求，在风险可控的前提下，针对融资方的资金财务需求，提供个性化融资产品及服务方案，包括信托贷款（流动资金贷款、固定资产贷款）、PPP项目融资、应收账款融资、项目收益权融资、并购融资、

房地产融资、外汇资金信托等产品，打造私募投行融资业务特色。

#### 4.2.1.2 信托投资类业务

公司运用信托跨市场、多领域、组合投资的专属优势和银行系信托公司品牌优势，逐步培育形成了公司资产管理的核心竞争力和差异化特色，根据客户不同风险偏好实施资产管理，为客户提供丰富信托投资理财产品，主要包括固定收益类投资、受托境外理财（QDII）、证券投资信托、私人股权投资（PE）和产业投资基金等产品。

#### 4.2.1.3 事务管理类业务

公司充分挖掘信托“横跨三大市场、信托财产破产隔离、弹性化的解决方案、法定化的受托职责、差异化业务监管”的五个功能，依托完善的制度体系、较强的管理能力、细致的受托服务和先进的IT系统，积极培育受托本源业务，为客户资产的保值增值提供配置和管理等服务，主要包括信贷和企业资产证券化、家族财富管理信托、土地流转信托、员工持股计划等产品。

#### 4.2.2 自营业务

公司按照“低风险、多元化”的配置原则管理运用自有资金，配置品种包括自营贷款、基金投资、理财产品、股权投资等类别，兼顾权益类和固定收益类，充分考虑资产流动性、期限和收益之间的合理平衡，确保上述各类资产配置比例都在合理范围内。

#### 4.2.3 主要业务的资产组合与分布

### 信托资产运用与分布表

表 4.2.3.1

单位：人民币万元

资产运用	金额	占比	资产分布	金额	占比
货币资产	720,685.86	1.46%	基础产业	19,462,151.31	39.30%
贷款	20,255,131.79	40.91%	房地产	2,665,199.27	5.38%
交易性金融资产	11,925,836.15	24.08%	证券市场	12,121,680.81	24.48%
可供出售金融资产	561,934.03	1.13%	实业	5,537,721.93	11.18%
持有至到期投资	2,177,640.40	4.40%	金融机构	2,533,139.53	5.12%
长期股权投资	2,017,489.38	4.07%	其他	7,196,441.11	14.54%

其他	11,857,616.35	23.95%			
信托资产总计	49,516,333.96	100.00%	信托资产总计	49,516,333.96	100.00%

### 自营资产运用与分布表

表 4.2.3.2

单位：人民币万元

资产运用	金额	占比	资产分布	金额	占比
货币资产	65,823.28	10.01%	基础产业	50,000.00	7.60%
贷款及应收款	412,395.62	62.72%	房地产业	130,720.00	19.88%
交易性金融资产			证券市场	20,836.57	3.17%
可供出售金融资产	46,836.57	7.12%	实业		
持有至到期投资			金融机构	32,000.00	4.87%
长期股权投资	67.00	0.01%	其他	423,962.23	64.48%
其他	132,396.32	20.14%	-		
资产总计	657,518.79	100.00%	资产总计	657,518.79	100.00%

## 4.3 市场分析

### 4.3.1 有利因素

一是经济改革发展孕育机遇。政府投融资体制改革、国企改革、金融市场改革、供给侧结构性改革等顶层设计持续释放经济活力；区域经  
济改革、“一带一路”、新型城镇化和人民币国际化等国家战略孕育新的投资热点；财富集聚效应持续显现，消费升级进一步提升财富管理需求。

二是监管支持政策不断兑现。金融市场不断开放，监管政策持续创新，监管导向向包容性、开放性和市场化转变。《信托公司条例》和《信托登记管理办法》等信托配套制度的完善，有利于信托公司发挥制度优势，回归信托本源业务；《监管评级办法》、《尽职调查指引》和分类经营导向，将为行业规范发展和良性竞争提供了良好环境。

三是多元创新边界持续拓宽。客户多元化、个性化需求不断增长，资产证券化等新型业务常态化发展；企业转型升级加快，产业投资并购机会涌现；多层次资本市场加快建设，跨境投资稳步放开，信托综合化

服务价值逐步体现。

#### 4.3.2 不利因素

一是经济金融形势不容乐观。从全球来看，总体经济增长放缓，各经济体发展分化加剧，大宗商品价格持续低位下行，地缘政治形势不确定和经济政策不协调，对中国经济发展带来较大压力。从国内情况来看，经济面临着“四降一升”（经济增速、通胀率、企业利润、税收下降，金融风险上升）的突出矛盾，新旧增长动力转换尚未完成，宏观经济金融形势不确定性增大。

二是市场竞争压力明显增大。一方面企业有效投融资需求不足，金融市场呈现“资产荒”局面，业务拓展难度不断加大；另一方面大资管同质化竞争持续加剧，保险、基金、证券、互联网金融等加速蚕食传统信托市场，优质客户需求加快由间接融资向直接融资转变，由传统债权向股权、夹层和基金化融资转变，市场对优质客户、优质资产的争夺更趋激烈。

三是风险管控形势复杂严峻。经济周期性和结构性矛盾交织，产业风险积聚并加快向金融领域传导，信托公司“涉险项目”呈现蔓延态势；经济转型持续深化，风险交织并相互传染，信托公司出现存量项目风险难管，增量项目风险难控的局面，对公司的风险管理能力提出了更高的要求。

#### 4.4 内部控制

##### 4.4.1 内部控制环境和内部控制文化

公司按照“纵到底、横到边、全覆盖”的要求，着力营造氛围和谐、运转高效的内部控制环境。第一，公司建立健全公司治理架构，理顺“三会一层”之间的权责关系，建立相对完善的公司治理机制。第二，公司聘请了独立董事，同时在董事会下设立了审计委员会和风险委员会，强化内部审计和风险管理，有效保障公司内部控制的稳健运行。第三，公司高度重视制度建设、执行，密切关注监管政策、市场形势、内部运行的发展动向，适时调整有关规章制度，做到动态更新和维护，并通过培训、考核等各种办法夯实规章制度的执行效果。第四，公司部门和岗位的设置遵循权责分明、相互制约的原则，前台业务运作与中后台支持相分离，凡涉及影响公司经营管理和业务的重大事项均不得由单人独自操作，并建立起路线清晰、运转高效的报告体系，形成分工合理、职责明



确、相互制约、报告关系清晰的组织结构。

公司积极弘扬全员合规与内控优先的内部控制文化。第一，公司“三会一层”均牢固树立合法合规经营的理念，营造合规经营的文化环境；同时，公司积极学习监管政策，将监管政策化为日常业务的行动指南。第二，公司上下树立起内控优先的意识，建立公司员工行为准则、职业道德规范，并持续开展合规管理、合规宣传和专题业务培训，积极提升全员的合规经营意识，进一步夯实内控制度的落实与执行。

#### 4.4.2 内部控制措施

公司坚持“内控优先、制度先行”的管理理念，持续加强内控制度体系建设和完善细化工作，制定出台多项业务管理和基础管理制度。公司建立健全防火墙制度，实现四个分离：即信托业务与自营业务相分离；不同的信托财产之间相分离；同一信托财产运用与保管相分离；业务操作与风险监控相分离。

对于信托业务，在设立环节，公司严格按照制度规定开展信托项目审批，制定规范的信托文件和项目尽职调查标准；在资金运用环节，公司严格履行受托人职责，依法运用信托财产，实现审批、运用和保管分离；在管理环节，公司不断完善风险识别、评估、监控、报告体系，前、中、后台紧密配合，形成职责明晰、相互制约的管理机制；在清算终止环节，公司严格依据法律法规、信托文件制作清算报告，并向受益人进行信息披露，持续完善信托业务档案管理制度。截至2015年末，公司信托赔付率为零。

对于固有业务，公司建立健全固有业务决策机制，2015年年初制定科学合理的年度自有资金配置计划与风险容忍度，并严格按照相关程序进行审批，实现固有业务协调发展；通过动态的监控机制、严密的账户管理、严格的资金审批调度、规范的交易操作、以及完善的业务档案管理，公司严格控制固有资金的投资风险，重要投资均有详细的风险分析支持。截至2015年末，公司不良资产率为零。

#### 4.4.3 信息交流与反馈

公司建立完备的信息共享、信息交流与信息反馈机制，确保信息传递路径通畅，信息交流与反馈及时、有效，各项信息上通下达；公司建立完善的信息披露制度和程序，保障公司信息披露的真实、准确、完整、及时；公司建立健全计算机系统风险防范的制度，确保计算机系统设备、

数据、系统运行和系统环境的安全，并保证信息系统日志的完备性，以保障各项信息的真实可靠性。

#### 4.4.4 监督评价与纠正

2015年度公司内审工作监督评价与纠正机制成效显著。一是内部审计和外部检查工作保持常态化。内审部门按照董事会审定的年度审计工作计划实施了项目审计检查评价工作；外部监管和审计机构对公司进行了监管检查和内部控制审计等外部监督工作。二是内审部门职能不断优化完善。内审部门在公司审计委员会业务指导和公司管理层领导下，细化落实内审业务要求，不断优化完善内审职能工作。2015年内审职能工作重点内部控制审计和重要业务环节专项审计，并进一步加大事中审计力度，建立常态化非现场资料收集与整理分析机制，定期形成汇总报告，为各类审计项目提供了有力线索和支撑，提升了内审工作效率，实现了审计关口的进一步前移。三是制定《公司经济责任审计实施办法》、《公司项目审计试行办法》等制度，完善对公司各职能部门和经营部门内部控制情况的监督评价机制，强化审计整改或完善落实。

#### 4.5 风险管理

##### 4.5.1 风险管理概况

公司经营活动中面临信用风险、市场风险、操作风险及其他风险等。公司形成了“事前防范、事中控制、事后评价”的风险管理机制。

##### (1) 风险管理的基本原则与政策

第一，合规性原则，即严格按照法律法规、监管要求和公司各项规章制度开展管理和业务活动。第二，全面性原则，即风险管理体系要全面涵盖公司各业务和流程、各环节和岗位。第三，有效性原则，即采取有效的风险管理措施，并随着国家法律法规、行业发展变化及公司业务发展要求及时完善和调整，切实加强业务风险管控的实效。

风险管理的控制政策主要包括以下几项：第一，公司建立合理、有效的规章制度体系，严格按照法律法规和公司各项规章制度的要求开展经营管理活动。第二，在深入把握各项业务的盈利模式和流程的基础上，公司对业务风险点进行动态监控、分析、预警，并采取行之有效的风控机制。第三，公司建立战略性和日常性的分层次、多渠道的风险管理架构，确保各项风险管理政策与措施的有效实施。

## （2）风险管理的组织结构和职责划分

公司按照“纵到底、横到边、全覆盖”的要求，构建符合业务发展需求的全面风险管理架构。公司董事会制定公司风险管理总体目标、战略、措施，并对公司风险管理负最终责任。公司董事会下设风险管理委员会，在董事会授权范围内开展风险管理工作。

公司经营管理层根据风险管理战略制定并执行具体的风险管理制度，指导、协调和监督各管理部门和各业务机构开展风险管理工作。

公司在经营管理层下设立了信托业务审查委员会、固有业务审查委员会、私人股权投资信托计划项目投资审查委员会，分别负责对信托项目、固有项目、私人股权投资信托计划投资项目进行审查；同时，公司设立全面风险管理委员会、风险管理委员会，分别负责确定和落实公司的风险控制目标，以及风险策略、政策、程序和措施。

公司按照构建全面风险管理体系的要求，将风险管理的重心落实到业务部门、业务岗位和业务人员，并将风险管理职责覆盖到前、中、后台。

### 4.5.2 风险状况

#### 4.5.2.1 信用风险状况

公司面临的信托业务信用风险和固有业务信用风险。公司高度重视交易对手的信用情况，加强项目运行前端的风险管控，以尽职调查为重要风控抓手，科学评估交易对手的履约能力与意愿，筛选现金流充裕且第二还款来源稳固的项目，辅以有效的信用增级措施，如聘请专业的评估机构对抵押品进行评估，对担保物的充足性进行严格把关，审慎评估保证人的履约能力等，切实提高信用风险的保障系数。另，公司按照相关主管部门要求计提一般准备与专项准备。

在项目运行过程中，公司深入研究影响交易对手履约能力的各种风险因素，持续跟踪抵质押物价值对融资本息的保障系数，加强监测有关还款来源的变化情况，持续加强业务日常监测、换手查访、风险排查、风险预警、风险提示和督导落实的力度，有效落实项目到期兑付资金安排监测机制，持续高效开展项目后续管理，并根据具体问题研究采取相关应对措施，确保项目信用风险的可控、可测、可承受。公司高度重视交易对手的信用情况，加强项目运行前端的风险管控，以尽职调查为重

要风控抓手，科学评估交易对手的履约能力与意愿，筛选现金流充裕且第二还款来源稳固的项目，辅以有效的信用增级措施，如聘请专业的评估机构对抵押品进行评估，对担保物的充足性进行严格把关，审慎评估保证人的履约能力等，切实提高信用风险的保障系数。另，公司按照相关主管部门要求计提一般准备与专项准备。

在项目运行过程中，公司深入研究影响交易对手履约能力的各种风险因素，持续跟踪抵质押物价值对融资本息的保障系数，加强监测有关还款来源的变化情况，持续加强业务日常监测、换手查访、风险排查、风险预警、风险提示和督导落实的力度，有效落实项目到期兑付资金安排监测机制，持续高效开展项目后续管理，并根据具体问题研究采取相关应对措施，确保项目信用风险的可控、可测、可承受。

(1) 信托业务信用风险状况。截至 2015 年 12 月 31 日，公司存续信托项目 714 个，存续受托规模 4,868.48 亿元，信托赔付率为零，按照相关部门要求计提一般准备与专项准备。公司严格筛选借款人等交易对手，高度关注影响交易对手履约能力、资信情况的风险因素，截至 2015 年末，项目均正常分配投资者收益。同时，公司对抵质押品审慎评估，严格控制抵质押率，并审慎评估保证人的履约能力，确保第二还款来源的有效性。此外，公司全面监控有关还款来源的变化情况，并按照公司相关制度规定开展项目后续管理。截至 2015 年末，公司信托业务信用风险处于较低水平。

(2) 固有业务信用风险状况。截至 2015 年 12 月 31 日，公司自有资金贷款余额为 23.07 亿元，固有业务信用风险资产均为正常类，不良资产的期初数与期末数均为零，按照相关部门要求计提一般准备与专项准备。公司审慎开展固有业务，严格筛选借款人等交易对手，高度关注影响交易对手履约能力、资信情况的风险因素，截至 2015 年末，交易对手履约情况正常其他投资的运行情况亦稳定，截至 2015 年末，固有业务信用风险处于较低水平。

#### 4.5.2.2 市场风险状况

截至 2015 年 12 月 31 日，信托资产投资、固有资产投资市场风险情况正常；自有资金证券投资未突破公司确定的风险容忍度限额。

#### 4.5.2.3 操作风险状况

公司建立完善的操作风险控制体系，并不断完善操作风险管控。截

至 2015 年 12 月 31 日，公司未发生因操作风险所造成的损失。

#### 4.5.2.4 其他风险状况

其他风险主要有合规风险、政策风险等。截至 2015 年 12 月 31 日，公司未发生因上述风险造成的损失。

#### 4.5.3 风险管理

##### 4.5.3.1 信用风险管理

公司高度重视交易对手的信用情况，加强项目运行前端的风险管控，以尽职调查为重要风控抓手，科学评估交易对手的履约能力与意愿，筛选现金流充裕且第二还款来源稳固的项目，辅以有效的信用增级措施，如聘请专业的评估机构对抵押品进行评估，对担保物的充足性进行严格把关，审慎评估保证人的履约能力等，切实提高信用风险的保障系数。另，公司按照相关主管部门要求计提一般准备与专项准备。

在项目运行过程中，公司深入研究影响交易对手履约能力的各种风险因素，持续跟踪抵质押物价值对融资本息的保障系数，加强监测有关还款来源的变化情况，持续加强业务日常监测、换手查访、风险排查、风险预警、风险提示和督导落实的力度，有效落实项目到期兑付资金安排监测机制，持续高效开展项目后续管理，并根据具体问题研究采取相关应对措施，确保项目信用风险的可控、可测、可承受。

##### 4.5.3.2 市场风险管理

第一，公司高度重视市场价格风险因素的管理，不断强化对自有资金投资项目的科学决策与管理，密切关注经济运行状况，严控因宏观政策调整带来不利影响的风险。第二，在业务评审环节，公司详细评估项目的市场风险；在资金运用环节，公司密切关注有关风险因子、情景的变化情况，采取有针对性的举措。第三，公司配备了与市场风险管理需求相适应的专业团队，对市场风险的研究较为充分、投资行为较为审慎。第四，公司加强对宏观经济及金融形势的分析预测，制定年度自有资金配置计划与风险容忍度，并严格执行该配置计划及风险容忍度指标。

##### 4.5.3.3 操作风险管理

第一，公司建立了严格的部门职责、员工岗位职责、业务流程和操作规程，形成了职责分明、相互监督制约的管理机制，通过建立完善的内控考核机制，有效提升操作风险管理实效；第二，公司持续推进综合

业务系统开发上线，并建立了全面的、规范的、现代化的信息管理系统管理流程；第三，公司不断完善各项规章制度，持续完善操作风险管理机制，切实提高业务管理的精细化水平。截至 2015 年 12 月 31 日，公司未出现重大差错和失误，未发生重大责任事故。

#### 4.5.3.4 其他风险管理

公司严格按照国家法律法规和监管部门的有关要求开展业务；不断健全突发事件应急处理机制，以应对可能发生的突发风险事件。

#### 4.5.4 净资本管理

2015 年末，公司净资本风险控制指标为：净资本 50.12 亿元，各项风险资本 23.73 亿元，净资本与各项业务风险资本之和之比为 264.74%，净资本与净资产之比为 79.77%，大于监管要求的 40%标准。2015 年末净资本监管各项指标全面达标。

#### 4.6 消费者权益保护

为全面贯彻《国务院办公厅关于加强金融消费者权益保护工作的指导意见》和监管机构指导意见，公司于 2015 年 6 月成立了消费者权益保护工作委员会及其办公室，并制定了《交银国信消费者权益保护管理办法》、《交银国信消费者权益保护应急预案》等制度，加强公司组织体系和制度体系建设，建立完善公司消费者权益保护工作机制，注重投资者宣传教育，确保消费者依法享有财产安全权、知情权、自主选择权、公平交易权、依法求偿权、受教育权、受尊重权、信息安全权等权利，促进产品管理水平和消费者服务质量的提升，切实加强消费者权益保护工作。

### 5. 报告期末及上一年末的比较式会计报表

#### 5.1 自营资产

##### 5.1.1 会计师事务所审计意见全文

#### 审计报告

普华永道中天审字(2016)第 20685 号

交银国际信托有限公司董事会：

我们审计了后附的交银国际信托有限公司(以下简称“贵公司”)的财务报表，

包括 2015 年 12 月 31 日的合并及公司资产负债表、2015 年度的合并及公司利润表、合并及公司股东权益变动表和合并及公司现金流量表以及财务报表附注。

### 一、管理层对财务报表的责任

编制和公允列报财务报表是贵公司管理层的责任。这种责任包括：

- (1) 按照企业会计准则的规定编制财务报表，并使其实现公允反映；
- (2) 设计、执行和维护必要的内部控制，以使财务报表不存在由于舞弊或错误导致的重大错报。

### 二、注册会计师的责任

我们的责任是在执行审计工作的基础上对财务报表发表审计意见。我们按照中国注册会计师审计准则的规定执行了审计工作。中国注册会计师审计准则要求我们遵守中国注册会计师职业道德守则，计划和执行审计工作以对财务报表是否不存在重大错报获取合理保证。

审计工作涉及实施审计程序，以获取有关财务报表金额和披露的审计证据。选择的审计程序取决于注册会计师的判断，包括对由于舞弊或错误导致的财务报表重大错报风险的评估。在进行风险评估时，注册会计师考虑与财务报表编制和公允列报相关的内部控制，以设计恰当的审计程序，但目的并非对内部控制的有效性发表意见。审计工作还包括评价管理层选用会计政策的恰当性和作出会计估计的合理性，以及评价财务报表的总体列报。

我们相信，我们获取的审计证据是充分、适当的，为发表审计意见提供了基础。

### 三、审计意见

我们认为，上述贵公司的财务报表在所有重大方面按照企业会计准则的规定编制，公允反映了贵公司 2015 年 12 月 31 日的合并及公司财务状况以及 2015 年度的合并及公司经营成果和现金流量。

普华永道中天

会计师事务所(特殊普通合伙)

注册会计师

周章

中国·上海市

2016 年 3 月 15 日

注册会计师

谭麟林

## 5.1.2 合并及公司资产负债表

交银国际信托有限公司

2015年12月31日合并资产负债表  
(除特别注明外, 金额单位为人民币元)

	附注	2015年12月31日 合并	2014年12月31日 合并	2014年1月1日 合并
<b>资产</b>				
货币资金	八(1)	658,232,798.11	593,156,666.69	1,825,510,995.15
可供出售金融资产	八(2)	468,365,675.32	410,544,597.00	395,182,770.99
持有至到期投资		-	-	150,011,863.01
应收款项类投资	八(3)	1,909,044,226.85	2,583,440,874.53	1,488,167,165.48
发放贷款和垫款	八(4)	2,214,912,000.00	1,786,941,979.19	979,319,250.00
长期股权投资	八(5)	670,000.00	-	-
固定资产	八(6)	22,918,094.17	23,834,194.05	25,330,688.96
无形资产	八(7)	9,333,124.53	10,417,507.65	11,703,572.00
递延所得税资产	八(8)	37,228,307.11	42,815,645.26	15,091,359.77
其他资产	八(9)	1,254,483,713.61	367,771,579.52	263,627,209.01
<b>资产总计</b>		<b>6,575,187,939.70</b>	<b>5,818,923,043.89</b>	<b>5,153,944,874.37</b>
<b>负债</b>				
应付职工薪酬	八(11)	153,131,132.34	124,251,588.61	112,348,965.21
应交税费	八(12)	71,724,386.22	83,054,275.37	65,847,526.83
其他负债	八(13)	65,499,376.79	52,428,077.43	32,228,797.95
<b>负债合计</b>		<b>290,354,895.35</b>	<b>259,733,941.41</b>	<b>210,425,289.99</b>
<b>所有者权益</b>				
实收资本	八(14)	3,764,705,882.35	3,764,705,882.35	3,764,705,882.35
其他综合收益	八(28)	36,274,256.49	22,908,447.75	11,387,078.24
盈余公积	八(15)	248,156,772.71	177,322,900.88	116,683,481.98
一般风险准备	八(16)	88,378,877.79	77,682,498.84	49,575,186.23
信托赔偿准备	八(17)	752,941,176.47	540,353,161.06	282,053,181.99
未分配利润	八(18)	1,394,376,078.54	976,216,211.60	719,114,773.59
<b>归属于母公司所有者权益合计</b>		<b>6,284,833,044.35</b>	<b>5,559,189,102.48</b>	<b>4,943,519,564.38</b>
<b>所有者权益合计</b>		<b>6,284,833,044.35</b>	<b>5,559,189,102.48</b>	<b>4,943,519,564.38</b>
<b>负债及所有者权益总计</b>		<b>6,575,187,939.70</b>	<b>5,818,923,043.89</b>	<b>5,153,944,874.37</b>

后附财务报表附注为财务报表的组成部分。

企业负责人： 赵炯

主管会计工作的负责人： 李依贤

会计机构负责人： 李原



交银国际信托有限公司

2015年12月31日公司资产负债表  
(除特别注明外, 金额单位为人民币元)

	附注	2015年12月31日 公司	2014年12月31日 公司	2014年1月1日 公司
<b>资产</b>				
货币资金	九(1)	601,233,474.29	563,542,388.82	1,794,897,409.07
可供出售金融资产	九(2)	428,365,675.32	410,544,597.00	395,182,770.99
持有至到期投资		-	-	150,011,863.01
应收款项类投资		1,805,208,226.85	2,515,190,874.53	1,418,167,165.48
发放贷款和垫款		2,214,912,000.00	1,786,941,979.19	979,319,250.00
长期股权投资	九(3)	400,000,000.00	100,000,000.00	100,000,000.00
固定资产		22,613,852.93	23,353,108.93	25,330,688.96
无形资产		9,333,124.53	10,417,507.65	11,703,572.00
递延所得税资产		36,537,307.11	42,815,645.26	15,091,359.77
其他资产		1,054,480,713.61	367,744,505.44	263,627,209.01
<b>资产总计</b>		<b>6,572,684,374.64</b>	<b>5,820,550,606.82</b>	<b>5,153,331,288.29</b>
<b>负债</b>				
应付职工薪酬		153,076,334.55	124,235,427.34	112,348,965.21
应交税费		71,579,781.50	83,048,227.77	65,825,744.78
其他负债		65,480,392.69	52,423,612.88	32,228,797.95
<b>负债合计</b>		<b>290,136,508.74</b>	<b>259,707,267.99</b>	<b>210,403,507.94</b>
<b>所有者权益</b>				
实收资本		3,764,705,882.35	3,764,705,882.35	3,764,705,882.35
其他综合收益		36,274,256.49	22,908,447.75	11,387,078.24
盈余公积		248,156,772.71	177,322,900.88	116,883,481.98
一般风险准备		88,378,877.79	77,682,498.84	49,575,186.23
信托赔偿准备		752,941,176.47	540,353,161.06	282,053,181.99
未分配利润		1,392,090,900.09	977,870,447.95	718,522,969.56
<b>所有者权益合计</b>		<b>6,282,547,865.90</b>	<b>5,560,843,338.83</b>	<b>4,942,927,780.35</b>
<b>负债及所有者权益总计</b>		<b>6,572,684,374.64</b>	<b>5,820,550,606.82</b>	<b>5,153,331,288.29</b>

后附财务报表附注为财务报表的组成部分。

企业负责人: 赵炯      主管会计工作的负责人: 李依贤      会计机构负责人: 李原

## 5.1.3 合并及公司利润表

交银国际信托有限公司

2015年度合并及公司利润表  
(除特别注明外, 金额单位为人民币元)

项 目	附注	2015年度 合并	2014年度 合并	2015年度 公司	2014年度 公司
<b>一、营业收入</b>		<b>1,289,930,707.15</b>	<b>1,203,957,916.18</b>	<b>1,280,934,646.36</b>	<b>1,203,610,066.18</b>
利息收入	八(19)	168,636,871.50	187,578,852.02	165,705,521.61	187,231,032.02
手续费及佣金收入	八(20)	930,499,435.14	819,856,181.40	930,499,435.14	819,856,181.40
投资收益	八(21)	145,510,874.40	126,397,405.68	139,446,163.50	126,397,405.68
其他业务收入	八(22)	39,475,542.45	69,793,966.95	39,475,542.45	69,793,966.95
汇兑收益		5,807,983.66	331,510.13	5,807,983.66	331,510.13
<b>二、营业支出</b>		<b>341,935,803.29</b>	<b>402,967,733.45</b>	<b>337,487,709.51</b>	<b>400,373,873.07</b>
营业税金及附加	八(23)	71,112,771.12	65,286,166.69	70,724,500.13	65,286,166.69
业务及管理费	八(24)	275,605,254.21	239,508,094.72	272,559,431.42	238,664,234.34
资产减值损失	八(25)	(4,782,222.04)	98,173,472.04	(5,796,222.04)	96,423,472.04
<b>三、营业利润</b>		<b>947,994,903.86</b>	<b>800,990,182.73</b>	<b>943,446,936.85</b>	<b>803,236,223.11</b>
加: 营业外收入	八(26)	861,811.66	10,776,372.88	861,381.77	10,776,372.88
减: 营业外支出		50,000.00	156,275.28	50,000.00	156,275.28
<b>四、利润总额</b>		<b>948,806,715.52</b>	<b>811,610,280.33</b>	<b>944,258,318.62</b>	<b>813,856,320.71</b>
减: 所得税费用	八(27)	236,528,582.39	208,574,681.74	235,919,600.29	208,574,681.74
<b>五、净利润</b>		<b>712,278,133.13</b>	<b>603,035,598.59</b>	<b>708,338,718.33</b>	<b>605,281,638.97</b>
其中: 归属于母公司股东的净利润		712,278,133.13	603,035,598.59	708,338,718.33	605,281,638.97
<b>六、其他综合收益的税后净额</b>					
以后将重分类进损益的其他综合收益					
可供出售金融资产公允价值变动	八(28)	13,365,808.74	11,521,369.51	13,365,808.74	11,521,369.51
<b>七、综合收益总额</b>		<b>725,643,941.87</b>	<b>614,556,968.10</b>	<b>721,704,527.07</b>	<b>616,803,008.48</b>
归属于母公司股东的综合收益总额		725,643,941.87	614,556,968.10	721,704,527.07	616,803,008.48

后附财务报表附注为财务报表的组成部分。

企业负责人: 赵刚      主管会计工作的负责人: 李依贫      会计机构负责人: 李原

## 5.1.4 合并及公司所有者权益变动表

交银国际信托有限公司

2015年度合并所有者权益变动表  
(除特别注明外, 金额单位为人民币元)

项目	附注	实收资本 八(14)	其他综合收益 八(28)	盈余公积 八(15)	一般风险准备 八(16)	信托赔偿准备 八(17)	未分配利润 八(18)	所有者权益合计
2013年12月31日期末余额		3,764,705,882.35	11,387,078.24	116,683,481.98	49,575,186.23	282,053,181.99	719,114,773.59	4,943,519,584.38
前期差错更正(附注五)		-	-	111,255.00	-	-	1,001,295.00	1,112,550.00
2014年1月1日年初余额		3,764,705,882.35	11,387,078.24	116,794,736.98	49,575,186.23	282,053,181.99	720,116,068.59	4,944,632,134.38
2014年度增减变动额								
综合收益总额								
净利润		-	-	-	-	-	603,035,598.59	603,035,598.59
其他综合收益		-	11,521,369.51	-	-	-	-	11,521,369.51
综合收益总额合计		-	11,521,369.51	-	-	-	603,035,598.59	614,556,968.10
利润分配								
提取盈余公积		-	-	60,528,163.90	-	-	(60,528,163.90)	-
提取一般风险准备		-	-	-	28,107,312.61	-	(28,107,312.61)	-
提取信托风险准备		-	-	-	-	258,299,979.07	(258,299,979.07)	-
2014年12月31日期末余额		3,764,705,882.35	22,908,447.75	177,322,900.88	77,682,498.84	540,353,161.06	976,216,211.60	5,559,189,102.48
2015年1月1日年初余额		3,764,705,882.35	22,908,447.75	177,322,900.88	77,682,498.84	540,353,161.06	976,216,211.60	5,559,189,102.48
2015年度增减变动额								
综合收益总额								
净利润		-	-	-	-	-	712,278,133.13	712,278,133.13
其他综合收益		-	13,365,808.74	-	-	-	-	13,365,808.74
综合收益总额合计		-	13,365,808.74	-	-	-	712,278,133.13	725,643,941.87
利润分配								
提取盈余公积		-	-	70,833,871.83	-	-	(70,833,871.83)	-
提取一般风险准备		-	-	-	10,696,378.95	-	(10,696,378.95)	-
提取信托风险准备		-	-	-	-	212,588,015.41	(212,588,015.41)	-
2015年12月31日期末余额		3,764,705,882.35	36,274,256.49	248,156,772.71	88,378,877.79	752,941,176.47	1,394,376,078.54	6,284,833,044.35

后附财务报表附注为财务报表的组成部分。

企业负责人: 赵刚

主管会计工作的负责人: 李依贤

会计机构负责人: 李原

交银国际信托有限公司

2015年度公司所有者权益变动表  
(除特别注明外, 金额单位为人民币元)

项目	附注	实收资本	其他综合收益	盈余公积	一般风险准备	信托赔偿准备	未分配利润	所有者权益合计
2013年12月31日期末余额		3,764,705,882.35	11,387,078.24	116,683,481.96	49,575,186.23	282,053,181.99	718,522,969.56	4,942,927,780.35
前期差错更正(附注五)		-	-	111,255.00	-	-	1,001,295.00	1,112,550.00
2014年1月1日年初余额		3,764,705,882.35	11,387,078.24	116,794,736.96	49,575,186.23	282,053,181.99	719,524,264.56	4,944,040,330.35
<b>2014年度增减变动额</b>								
<b>综合收益总额</b>								
净利润		-	-	-	-	-	605,281,638.97	605,281,638.97
其他综合收益		-	11,521,369.51	-	-	-	-	11,521,369.51
综合收益总额合计		-	11,521,369.51	-	-	-	605,281,638.97	616,803,008.48
<b>利润分配</b>								
提取盈余公积		-	-	60,528,163.90	-	-	(60,528,163.90)	-
提取一般风险准备		-	-	-	28,107,312.61	-	(28,107,312.61)	-
提取信托风险准备		-	-	-	-	258,299,979.07	(258,299,979.07)	-
2014年12月31日期末余额		3,764,705,882.35	22,908,447.75	177,322,900.86	77,682,498.84	540,353,161.06	977,870,447.95	5,560,843,338.83
2015年1月1日年初余额		3,764,705,882.35	22,908,447.75	177,322,900.86	77,682,498.84	540,353,161.06	977,870,447.95	5,560,843,338.83
<b>2015年度增减变动额</b>								
<b>综合收益总额</b>								
净利润		-	-	-	-	-	708,338,718.33	708,338,718.33
其他综合收益		-	13,365,808.74	-	-	-	-	13,365,808.74
综合收益总额合计		-	13,365,808.74	-	-	-	708,338,718.33	721,704,527.07
<b>利润分配</b>								
提取盈余公积		-	-	70,833,871.83	-	-	(70,833,871.83)	-
提取一般风险准备		-	-	-	10,696,378.95	-	(10,696,378.95)	-
提取信托风险准备		-	-	-	-	212,588,015.41	(212,588,015.41)	-
2015年12月31日期末余额		3,764,705,882.35	36,274,256.49	248,156,772.71	88,378,877.79	752,941,176.47	1,392,090,900.09	6,282,547,865.90

后附财务报表附注为财务报表的组成部分。

企业负责人: 赵刚

主管会计工作的负责人: 李依贤

会计机构负责人: 李原

## 5.2 信托资产

### 5.2.1 信托项目资产负债汇总表

#### 信托项目资产负债汇总表（未经审计）

编制单位：交银国际信托有限公司 2015年12月31日 单位：人民币万元

序号	项目	期末余额	年初余额
1	信托资产：		
2	1. 货币资金	720,685.86	1,611,920.88
3	2. 拆出资金	-	-
4	3. 存出保证金	-	-
5	4. 交易性金融资产	11,925,836.15	7,896,202.53
6	5. 衍生金融资产	-	-
7	6. 买入返售金融资产	10,419,866.59	5,170,076.31
8	7. 应收款项	278,189.64	197,089.35
9	8. 发放贷款	20,255,131.79	19,737,061.85
10	9. 可供出售金融资产	561,934.03	51,083.26
11	10. 持有至到期投资	2,177,640.40	1,765,575.73
12	11. 长期应收款	-	-
13	12. 长期股权投资	2,017,489.38	1,726,041.82
14	13. 投资性房地产	-	-
15	14. 固定资产	-	-
16	15. 无形资产	-	-
17	16. 长期待摊费用	-	-
18	17. 其他资产	1,159,560.12	1,644,168.36
19	18. 信托资产总计	49,516,333.96	39,799,220.09
20	19. 各项资产减值准备	-	-
21	信托负债：		
22	20. 交易性金融负债	-	-
23	21. 衍生金融负债	-	-
24	22. 应付受托人报酬	8,499.94	7,042.58
25	23. 应付托管费	6,861.52	4,177.64
26	24. 应付受益人收益	345.25	-
27	25. 应交税费	1,066.00	839.92
28	26. 应付销售服务费	3.39	6.18
29	27. 其他应付款项	218,578.37	57,809.49

30	28. 其他负债	-	-
31	29. 信托负债合计	235,354.47	69,875.81
32	信托权益：		
33	30. 实收信托	48,684,768.54	39,320,310.28
34	31. 资本公积	-	-
35	32. 外币报表折算差额	5,613.56	-
36	33. 未分配利润	590,597.39	409,034.00
37	34. 信托权益合计	49,280,979.49	39,729,344.28
38	35. 信托负债和信托权益总计	49,516,333.96	39,799,220.09

公司负责人：赵炯 主管信托会计工作负责人：李依贫 信托会计机构负责人：张悦迎

## 5.2.2 信托项目利润及利润分配汇总表

### 信托项目利润及利润分配汇总表

编制单位：交银国际信托有限公司 2015 年度 单位：人民币万元

序号	项目	本期数	上期数
1	1. 营业收入	3,155,957.24	2,484,345.91
2	1.1 利息收入	2,626,478.90	2,059,326.45
3	1.2 投资收益（损失以“-”号填列）	427,290.58	369,842.63
4	1.2.1 其中：对联营企业和合营企业的投资收益	0	-
5	1.3 公允价值变动收益（损失以“-”号填列）	92,569.62	52,055.93
6	1.4 租赁收入	0	-
7	1.5 汇兑损益（损失以“-”号填列）	378.31	-
8	1.6 其他收入	9,239.83	3,120.90
9	2. 支出	416,922.44	273,243.61
10	2.1 营业税金及附加	5831.38	2,290.22
11	2.2 受托人报酬	76,742.71	71,034.91
12	2.3 托管费	26,856.78	18,086.40
13	2.4 投资管理费	16,155.46	15,470.70
14	2.5 销售服务费	7,083.79	2,937.22
15	2.6 交易费用	3,373.87	2,078.31
16	2.7 资产减值损失	0	-
17	2.8 其他费用	280,878.45	161,345.85

18	3. 信托净利润（净亏损以“-”号填列）	2,739,034.80	2,211,102.30
19	4. 其他综合收益	0	-
20	5. 综合收益	2,739,034.80	2,211,102.30
21	6. 加：期初未分配信托利润	409,034.00	105,393.37
22	7. 可供分配的信托利润	3,148,068.80	2,316,495.67
23	8. 减：本期已分配信托利润	2,557,471.41	1,907,461.67
24	9. 期末未分配信托利润	590,597.39	409,034.00

公司负责人：赵炯 主管信托会计工作负责人：李依贫 信托会计机构负责人：张悦迎

## 6. 会计报表附注

### 6.1 会计报表编制基准不符合会计核算基本前提的说明

本公司及下属子公司（以下简称“本集团”）执行财政部于2006年2月15日及以后期间颁布的《企业会计准则——基本准则》、各项具体会计准则及相关规定，财务报表以持续经营为基础编制。

合并财务报表的合并范围以控制为基础予以确定。

子公司采用的主要会计政策和会计期间按照本公司统一规定的会计政策和会计期间厘定。本公司与子公司之间的所有重大账目及交易于合并时抵销。

会计报表编制无不符合会计核算基本前提事项。

### 6.2 重要会计政策、会计估计的说明

#### 6.2.1 以前年度会计调整

本公司编制2015年度财务报表时，根据《企业会计准则第28号—会计政策、会计估计变更和差错更正》，对检查发现的职工福利费在2012年、2013年列支情况进行更正并追溯调整，调整后对2014年度财务报表的影响如下：

报表科目	2014年1月1日		
	调整前	调整	调整后
应付职工薪酬	125,718,827.34	(1,483,400.00)	124,235,427.34
应交税费	82,677,377.77	370,850.00	83,048,227.77
盈余公积	177,211,645.88	111,255.00	177,322,900.88
未分配利润	976,869,152.95	1,001,295.00	977,870,447.95

### 6.2.2 金融资产分类

金融资产于初始确认时分类为：以公允价值计量且其变动计入当期损益的金融资产、应收款项、可供出售金融资产和持有至到期投资。金融资产的分类取决于本集团对金融资产的持有意图和持有能力。

以公允价值计量且其变动计入当期损益的金融资产

以公允价值计量且其变动计入当期损益的金融资产包括交易性金融资产和指定为以公允价值计量且其变动计入当期损益的金融资产。本集团以公允价值计量且其变动计入当期损益的金融资产均为交易性金融资产。

交易性金融资产是指满足下列条件之一的金融资产：(1) 取得该金融资产的目的，主要是为了近期内出售；(2) 初始确认时属于进行集中管理的可辨认金融工具组合的一部分，且有客观证据表明本集团近期采用短期获利方式对该组合进行管理；(3) 属于衍生工具，但是被指定且为有效套期工具的衍生工具、属于财务担保合同的衍生工具、与在活跃市场中没有报价且其公允价值不能可靠计量的权益工具投资挂钩并须通过交付该权益工具结算的衍生工具除外。

交易性金融资产采用公允价值进行后续计量，公允价值变动形成的利得或损失以及与该金融资产相关的股利和利息收入计入当期损益。

应收款项

是指在活跃市场中没有报价、回收金额固定或可确定的非衍生金融资产。本集团划分为贷款和应收款的金融资产包括发放贷款和垫款、拆出资金、信托产品投资等。

可供出售金融资产

可供出售金融资产包括初始确认时即被指定为可供出售的非衍生金融资产及未被划分为其他类的金融资产。

持有至到期投资

持有至到期投资是指到期日固定、回收金额固定或可确定，且管理层有明确意图和能力持有至到期的非衍生金融资产。

### 6.2.3 金融资产计量、确认



金融资产于本集团成为金融工具合同的一方时，按公允价值在资产负债表内确认。以公允价值计量且其变动计入当期损益的金融资产，取得时发生的相关交易费用计入当期损益；其他金融资产的相关交易费用计入初始确认金额。当收取某项金融资产现金流量的合同权利已终止或该金融资产所有权上几乎所有的风险和报酬已转移时，终止确认该金融资产。

以公允价值计量且其变动计入当期损益的金融资产和可供出售金融资产按照公允价值进行后续计量，但在活跃市场中没有报价且其公允价值不能可靠计量的权益工具投资，按照成本计量；应收款项以及持有至到期投资采用实际利率法，以摊余成本计量。

以公允价值计量且其变动计入当期损益的金融资产的公允价值变动作为公允价值变动损益计入当期损益；在资产持有期间所取得的利息或现金股利以及在处置时产生的处置损益，计入当期损益。

除减值损失及外币货币性金融资产形成的汇兑损益外，可供出售金融资产公允价值变动直接计入所有者权益，待该金融资产终止确认时，原直接计入权益的公允价值变动累计额转入当期损益。可供出售债务工具投资在持有期间按实际利率法计算的利息，以及被投资单位已宣告发放的与可供出售权益工具投资相关的现金股利，作为投资收益计入当期损益。

#### 6.2.4 金融资产减值

除了以公允价值计量且其变动计入当期损益的金融资产外，本集团在每个资产负债表日对其他金融资产的账面价值进行检查，有客观证据表明金融资产发生减值的，计提减值准备。表明金融资产发生减值的客观证据是指金融资产初始确认后实际发生的、对该金融资产的预计未来现金流量有影响，且企业能够对该影响进行可靠计量的事项。

金融资产发生减值的客观证据，包括下列可观察到的各项事项：

- (1) 发行方或债务人发生严重财务困难；
- (2) 债务人违反了合同条款，如偿付利息或本金发生违约或逾期等；
- (3) 本集团出于经济或法律等方面因素的考虑，对发生财务困难的债务人作出让步；

(4) 债务人很可能倒闭或者进行其他财务重组；

(5) 因发行方发生重大财务困难，导致金融资产无法在活跃市场继续交易；

(6) 无法辨认一组金融资产中的某项资产的现金流量是否已经减少，但根据公开的数据对其进行总体评价后发现，该组金融资产自初始确认以来的预计未来现金流量确已减少且可计量，包括：

——该组金融资产的债务人支付能力逐步恶化；

——债务人所在国家或地区经济出现了可能导致该组金融资产无法支付的状况；

(7) 权益工具发行人经营所处的技术、市场、经济或法律环境等发生重大不利变化，使权益工具投资人可能无法收回投资成本；

(8) 权益工具投资的公允价值发生严重或非暂时性下跌；

(9) 其他表明金融资产发生减值的客观证据。

#### 6.2.5 长期股权投资核算方法

长期股权投资包括：本公司对子公司的长期股权投资；本集团对合营企业和联营企业的长期股权投资。

##### 6.2.5.1 对子公司投资

子公司为本公司能够对其实施控制的被投资单位。对子公司的投资，在公司财务报表中按照成本法确定的金额列示，在编制合并财务报表时按权益法调整后进行合并。

采用成本法核算的长期股权投资按照初始投资成本计量。被投资单位宣告分派的现金股利或利润，确认为投资收益计入当期损益。

##### 6.2.5.2 对合营企业和联营企业投资

合营企业为本集团通过单独主体达成，能够与其他方实施共同控制，且基于法律形式、合同条款及其他事实与情况仅对其净资产享有权利的合营安排；联营企业为本集团能够对其财务和经营决策具有重大影响的被投资单位。

对合营企业和联营企业投资采用权益法核算。初始投资成本大于投资时应享有被投资单位可辨认净资产公允价值份额的，以初始投资成本

作为长期股权投资成本；初始投资成本小于投资时应享有被投资单位可辨认净资产公允价值份额的，其差额计入当期损益，并相应调增长期股权投资成本。

采用权益法核算时，本集团按应享有或应分担的被投资单位的净损益份额确认当期投资损益。确认被投资单位发生的净亏损，以长期股权投资的账面价值以及其他实质上构成对被投资单位净投资的长期权益减记至零为限，但本集团负有承担额外损失义务且符合或有事项准则所规定的预计负债确认条件的，继续确认投资损失并作为预计负债核算。被投资单位除净损益、其他综合收益和利润分配以外所有者权益的其他变动，调整长期股权投资的账面价值并计入资本公积。被投资单位分派的利润或现金股利于宣告分派时按照本集团应分得的部分，相应减少长期股权投资的账面价值。本集团与被投资单位之间未实现的内部交易损益按照持股比例计算归属于本集团的部分，予以抵销；然后在此基础上确认投资损益。本集团与被投资单位发生的内部交易损失，其中属于资产减值损失的部分，相应的未实现损失不予抵销。

#### 6.2.6 固定资产计价和折旧方法

固定资产是指为生产商品、提供劳务或经营管理而持有的，使用寿命超过一个会计年度的有形资产。

固定资产按成本进行初始计量，并考虑预计弃置费用因素的影响。固定资产从达到预定可使用状态的次月起，采用年限平均法在使用寿命内计提折旧。

#### 6.2.7 无形资产计价及摊销政策

无形资产是指本集团拥有或者控制的没有实物形态的可辨认非货币性资产。

无形资产按成本进行初始计量。使用寿命有限的无形资产自可供使用时起，对其原值在其预计使用寿命内采用直线法分期平均摊销。使用寿命不确定的无形资产不予摊销。

期末，对使用寿命有限的无形资产的使用寿命和摊销方法进行复核，必要时进行调整。

#### 6.2.8 合并会计报表的编制方法

编制合并财务报表时，合并范围包括本公司及全部子公司。

从取得子公司的实际控制权之日起，本集团开始将其纳入合并范围；从丧失实际控制权之日起停止纳入合并范围。对于同一控制下企业合并取得的子公司，自其与本公司同受最终控制方控制之日起纳入本公司合并范围，并将其在合并日前实现的净利润在合并利润表中单列项目反映。

在编制合并财务报表时，子公司与本公司采用的会计政策或会计期间不一致的，按照本公司的会计政策或会计期间对子公司财务报表进行必要的调整。对于非同一控制下企业合并取得的子公司，以购买日可辨认净资产公允价值为基础对其财务报表进行调整。

集团内所有重大往来余额、交易及未实现利润在合并财务报表编制时予以抵销。子公司的所有者权益、当期净损益及综合收益中不属于本公司所拥有的部分分别作为少数股东权益、少数股东损益及归属于少数股东的综合收益总额在合并财务报表中所有者权益、净利润及综合收益总额项下单独列示。本公司向子公司出售资产所发生的未实现内部交易损益，全额抵销归属于母公司股东的净利润；子公司向本公司出售资产所发生的未实现内部交易损益，按本公司对该子公司的分配比例在归属于母公司股东的净利润和少数股东损益之间分配抵销。子公司之间出售资产所发生的未实现内部交易损益，按照母公司对出售方子公司的分配比例在归属于母公司股东的净利润和少数股东损益之间分配抵销。

#### 6.2.9 收入确认

利息收入按照相关金融资产的摊余成本采用实际利率法确认。实际利率与合同利率差异较小的，也可按合同利率计算。

信托报酬收入于服务已经提供且收取的金额能够可靠地计量时，按权责发生制确认收入。其中，对于具有固定信托报酬条款的信托项目，在未来很有可能取得该固定信托报酬且能够可靠计量的情况下，本集团在期末根据信托合同约定的条款对固定信托报酬按权责发生制确认收入。对于需要依靠未来某些条件的发生或者不发生来确定的浮动收益，一般在信托计划实际分配即收到浮动收益时或在取得该收益的权利确定，且能够可靠计量时，本集团才予以确认。

财务顾问费收入于服务已经提供且收取的金额能够可靠地计量时，按权责发生制确认收入。

#### 6.2.10 所得税

### 6.2.10.1 当期所得税

资产负债表日，对于当期和以前期间形成的当期所得税负债（或资产），按照税法规定计算的预期应交纳（或返还）的所得税金额计量。

### 6.2.10.2 递延所得税资产及递延所得税负债

某些资产、负债项目的账面价值与其计税基础之间的差额，以及未作为资产和负债确认但按照税法规定可以确定其计税基础的项目的账面价值与计税基础之间的差额产生的暂时性差异，采用资产负债表债务法确认递延所得税资产及递延所得税负债。

### 6.3 或有事项说明

报告期内，公司未发生对外担保及其他或有事项。

### 6.4 重要资产转让及其出售的说明

报告期内，无重要资产转让或出售。

### 6.5 会计报表中重要项目的明细资料

#### 6.5.1 披露自营资产经营情况

6.5.1.1 按信用风险五级分类结果披露信用风险资产的期初数、期末数

表6.5.1.1

单位：人民币万元

信用风险资产 五级分类	正常类	关注类	次级类	可疑类	损失类	资产合计	不良资产 合计	不良资产 率(%)
期初数	532,972.30	0.00	0.00	0.00	0.00	532,972.30	0.00	0.00
期末数	602,563.10	0.00	0.00	0.00	0.00	602,563.10	0.00	0.00

6.5.1.2 各项资产减值损失准备的期初、本期计提、本期转回、本期核销、期末数

表 6.5.1.2

单位：人民币万元

项目	期初数	本期计提	本期转回	本期核销	期末数
贷款损失准备	7,445.60	5,200.00	3,416.80	0.00	9,228.80
一般准备	0.00	0.00	0.00	0.00	0.00
专项准备	7,445.60	5,200.00	3,416.80	0.00	9,228.80
其他资产减值准备	0.00	0.00	0.00	0.00	0.00
可供出售金融资产减值准备	0.00	0.00	0.00	0.00	0.00
持有至到期投资减值准备	0.00	0.00	0.00	0.00	0.00

长期股权投资减值准备	0.00	0.00	0.00	0.00	0.00
坏账准备	8,457.83	2,934.40	5,195.83	0.00	6,196.40
投资性房地产减值准备	0.00	0.00	0.00	0.00	0.00

6.5.1.3 自营股票投资、基金投资、债券投资、长期股权投资等投资的期初数、期末数

表 6.5.1.3

单位：人民币万元

项目	自营股票	基金	债券	长期股权投资	其他投资
期初数	0.00	0.00	0.00	22,000.00	0.00
期末数	0.00	0.00	0.00	22,867.00	0.00

6.5.1.4 按照投资入股金额排序，前五名的自营长期股权投资的企业名称、占被投资企业权益的比例、主要经营活动及投资收益情况等。

表 6.5.1.4

本集团

企业名称	投资总额（万元）	投资占例（%）
中国航油集团财务有限公司	12,000.00	10.00
陕西煤业化工集团财务有限公司	10,000.00	10.00
湖北省长江经济带产业基金管理有限公司	800.00	4.00
其他	67.00	

本公司

企业名称	投资总额（万元）	投资占例（%）
中国航油集团财务有限公司	12,000.00	10.00
陕西煤业化工集团财务有限公司	10,000.00	10.00
交银国信资产管理有限公司	40,000.00	100.00

6.5.1.5 前五名的自营贷款的企业名称、占贷款总额的比例和还款情况

表 6.5.1.5

企业名称	占贷款总额的比例（%）	还款情况
绿地控股集团有限公司	10,281,195.70	14,135,348.54
上海中星(集团)有限公司	1,792,295.53	2,196,767.87
上海月星环球家饰博览中心有限公司	23,693,731.82	28,986,939.68

6.5.1.6 表外业务的期初数、期末数；按照代理业务、担保业务和其他类型表外业务分别披露

报告期内，本公司无代理业务、担保业务和其他类型表外业务。

#### 6.5.1.7 公司当年的收入结构

表 6.5.1.7

单位：人民币万元

收入结构	金额	占比
手续费及佣金收入	93,049.94	72.08%
其中：信托手续费收入	93,049.94	
投资银行业务收入		
利息收入	16,921.54	13.11%
其他业务收入	3,947.55	3.06%
其中：计入信托业务收入部分	3,852.97	
投资收益	14,493.23	11.23%
其中：股权投资收益	832.12	
证券投资收益	(39.81)	
其他投资收益	13,700.92	
汇兑收益	580.80	0.45%
营业外收入	86.18	0.07%
收入合计	129,079.24	100%

其他业务收入主要指公司为融资企业提供财务顾问、咨询及融资方案设计等服务，获得的财务顾问费收入。

本报告年度共实现信托业务收入总额为 96,902.91 万元，其中手续费及佣金收入 93,049.94 万元、财务顾问费收入 3,852.97 万元。

#### 6.5.2 披露信托财产管理情况

#### 6.5.2 披露信托财产管理情况

##### 6.5.2.1 信托资产的期初数、期末数。

表 6.5.2.1

单位：人民币万元

信托资产	期初数	期末数
集合	4,795,038.65	7,541,203.53
单一	34,810,299.86	41,849,393.80
财产权	193,881.58	125,736.63
合计	39,799,220.09	49,516,333.96

6.5.2.1.1 主动管理型信托业务的信托资产期初数、期末数。分证券投资、股权投资、融资、事务管理类分别披露。

表 6.5.2.1.1

单位：人民币万元

主动管理型信托资产	期初数	期末数
证券投资类	254,304.88	385,134.77
股权投资类	7,679.03	8,290.29
融资类	2,133,143.51	2,728,766.55
事务管理类	0.00	0.00
合计	2,395,127.42	3,122,191.61

6.5.2.1.2 被动管理型信托业务的信托资产期初数、期末数。分证券投资、股权投资、融资、事务管理类分别披露。

表 6.5.2.1.2 单位：人民币万元

被动管理型信托资产	期初数	期末数
证券投资类	10,281,195.70	14,135,348.54
股权投资类	1,792,295.53	2,196,767.87
融资类	23,693,731.82	28,986,939.68
事务管理类	1,636,869.62	1,075,086.26
合计	37,404,092.67	46,394,142.35

6.5.2.2 本年度已清算结束的信托项目个数、实收信托合计金额、加权平均实际年化收益率。

6.5.2.2.1 本年度已清算结束的集合类，单一类资金信托项目和财产管理类信托项目个数、实收信托金额、加权平均实际年化收益率。

表 6.5.2.2.1 单位：人民币万元

已清算结束信托项目	项目个数	实收信托合计金额	加权平均实际年化收益率
集合类	23	1,288,715.90	8.22%
单一类	413	13,887,278.27	5.71%
财产管理类	10	221,600.00	5.16%

6.5.2.2.2 本年度已清算结束的主动管理型信托项目个数、实收信托合计金额、加权平均实际年化收益率。分证券投资、股权投资、融资、事务管理类分别计算并披露。

表 6.5.2.2.2 单位：人民币万元

已清算结束信托项目	项目个数	实收信托合计金额	加权平均实际年化信托报酬率	加权平均实际年化收益率
证券投资类	3	1,200.66	0.36%	2.45%
股权投资类	0	0.00	0	0.00



融资类	14	680,910.00	1.95%	9.20%
事务管理类	0	0.00	0	0.00

6.5.2.2.3 本年度已清算结束的被动管理型信托项目个数、实收信托合计金额、加权平均实际年化收益率。分证券投资、股权投资、融资、事务管理类分别计算并披露。

表 6.5.2.2.3

单位：人民币万元

已清算结束信托项目	项目个数	实收信托合计金额	加权平均实际年化信托报酬率	加权平均实际年化收益率
证券投资类	3	200,728.00	0.05%	7.16%
股权投资类	5	209,957.84	0.26%	6.60%
融资类	410	14,061,228.43	0.16%	5.71%
事务管理类	11	243,569.24	0.13%	6.79%

6.5.2.3 本年度新增的集合类、单一类和财产管理类信托项目个数、实收信托合计金额。

表 6.5.2.3

单位：人民币万元

新增信托项目	项目个数	实收信托合计金额（万元）
集合类	60	5,141,936.85
单一类	411	21,046,519.21
财产管理类	5	153,986.21
新增合计	476	26,342,442.27
其中：主动管理型	68	1,953,690.03
被动管理型	408	24,388,752.24

注：本年新增信托项目指在本报告年度内累计新增的信托项目个数和金额。包含本年度新增并于本年度内结束的项目和本年度新增至报告期末仍在持续管理的信托项目。

#### 6.5.2.4 信托业务创新成果和特色业务有关情况

2015年，面对复杂严峻的宏观经济形势、持续加大的经济下行以及行业监管政策导向变化带来的压力，公司全面布局创新发展战略，加快改革创新和转型发展步伐，完善了融资类、投资类和受托本源类三大类产品体系，形成具有银行系特点的完整信托产品线。公司积极推动 PPP 融资信托、受托境外理财信托、信政合作信托、土地流转信托、信贷资

产证券化、员工持股计划等创新业务品种发展，并搭建了“PPP投资基金”、“并购基金”、“产业基金”等投资基金业务架构，积极推动各类投资基金产品的有效落地。当年公司主要推出如下创新产品：

#### 1、信贷资产证券化

报告期内，公司成功发行了“汇元 2015 年第一期信贷资产证券化信托资产支持证券”，该产品创新性地引入了境外担保权贷款入池，标志着国内外资银行信贷资产证券化的正式破冰。此外，由公司担任受托机构、发行人及牵头安排人的“交元 2015 年第一期信用卡分期资产支持证券”也成功发行，该产品为个人消费类资产证券化产品的市场首单。

#### 2、投资基金信托

公司积极响应政府号召，加强与当地政府及行业龙头企业的深度战略合作，加快投资基金在基础设施、混合所有制改革、产业投资等领域的应用和发展，于 2015 年成功中标山东省 PPP 发展基金、四川省 PPP 项目产业投资引导基金、湖北省长江经济带产业基金等项目，同时实现了“福建省兴闽产业基金”、“鲁信资本投资基金”和“广投发展股权投资基金”等多个投资基金项目的成功落地。

#### 3、受托境外理财（QDII）产品

公司成功设立了首单受托境外理财（QDII）产品“交银国信·汇博 1 号境外市场投资单一资金信托”，信托资金用于认购某证券公司在香港首次公开发行的 H 股。该产品丰富了公司信托业务产品种类，实现了公司跨境市场信托业务的新突破，为公司开辟国际化经营模式奠定了坚实基础。

#### 4、员工持股计划

公司下属交银国信资产管理公司作为“交银国信·十一科技员工持股资产管理计划”的资产管理人参与了无锡市太极实业股份有限公司重大资产重组暨非公开发行。该项目是公司运用资产管理计划参与资本市场的重要尝试，标志着公司在混合所有制改革领域取得了重要突破。

#### 5、土地流转信托

公司首单土地流转信托“交银国信·周浦花海土地承包经营权流转单一信托”成功落地，该项目由公司作为受托人，将委托人归集的土地承租权作为信托财产设立财产权信托，并将土地转租给专业的运营方，由其开发周浦花海生态园并进行后续运营管理。此次土地流转信托的成立，实现了上海市首单土地流转信托业务的突破，对于上海此类土地稀缺型城市农地的规范化和集约化利用具有较强的示范效应和借鉴意义。

6.5.2.5 本公司未发生未履行受托人义务情况及因本公司自身责任而导致的信托财产损失情况。

公司按照《中华人民共和国信托法》、《信托公司管理办法》、《信托公司集合资金信托计划管理办法》等法律法规的规定以及信托文件的约定，恪尽职守、履行诚实、信用、谨慎、有效管理的义务，为受益人的最大利益处理信托事务。

本年度无因本公司自身责任而导致的信托财产损失情况。

#### 6.5.2.6 信托赔偿准备金的提取、使用和管理情况

截至2014年末，公司信托赔偿准备金累计余额为752,941,176.47元，已达到监管要求，2015年度未再提取新的信托赔偿准备金。报告期内，公司未发生对信托产品赔偿的事项。

### 6.6 关联方关系及其交易的披露

#### 6.6.1 关联交易方的情况

表 6.6.1

单位：人民币万元

	关联交易方数量	关联交易金额	定价政策
合计	5家	5,174.61	按市场价格交易；若无市场价格，则按公允原则，以不优于对非关联方同类交易的条件定价交易。

#### 6.6.2 关联交易方的情况

表 6.6.2

关系性质	关联方名称	法定代表人	注册地址	注册资本	主营业务
控股股东	交通银行股份有限公司	牛锡明	上海市浦东新区银城中路188号	人民币742.63亿元	银行业务
受同一母公司控制	交银施罗德基金管理有限公司	于亚利	上海市浦东新区银城中路188号	人民币20000万元	基金募集、基金销售、资产管理和中国证监会许可的其他业务
受同一母公司控制	上海交银企业管理服务(上海)有限公司	关兴社	上海市长宁区仙霞路18号	人民币1000万元	企业管理，餐饮管理，酒店管理、大楼物业管理、会务服务等【企业经营涉及行政许可的，凭许可证件经营】

受同一 母公司 控制	上海汇经置业有 限公司	孙磊	上海陆家嘴环路 333号东方汇经 中心3楼301室	人民币 87000 万元	办公楼及附属配套设施 的经营、出租、出售
全资子 公司	交银国信资产管 理有限公司	孟宪宇	上海市虹口区欧 阳路218弄1号楼 3楼	人民币 40000 万元	资产管理，股权投资，股 权管理，实业投资，投资 管理，投资顾问【企业经 营涉及行政许可的，凭许 可证件经营】

### 6.6.3 公司与关联方的重大交易事项

#### 6.6.3.1 固有财产与关联方交易情况

表 6.6.3.1

单位：人民币万元

固有与关联方关联交易				
	期初数	借方发生额	贷方发生额	期末数
贷款	0.00	0.00	0.00	0.00
投资	0.00	0.00	0.00	0.00
租赁	0.00	0.00	0.00	0.00
担保	0.00	0.00	0.00	0.00
应收账款	0.00	0.00	0.00	0.00
其他	16,000.00	39,000.00	39,000.00	16,000.00
合计	16,000.00	39,000.00	39,000.00	16,000.00

6.6.3.2 信托与关联方交易情况：贷款、投资、租赁、应收账款、担保、其他方式等期初汇总数、本期借方和贷方发生额汇总数、期末汇总数

表 6.6.3.2

单位：人民币万元

信托与关联方关联交易				
	期初数	借方发生额	贷方发生额	期末数
贷款	0.00	0.00	0.00	0.00
投资	0.00	0.00	0.00	0.00
租赁	0.00	0.00	0.00	0.00
担保	0.00	0.00	0.00	0.00
应收账款	0.00	0.00	0.00	0.00
其他	30,000.00	0.00	30,000.00	0.00
合计	30,000.00	0.00	30,000.00	0.00

### 6.6.3.3.1 固有与信托财产之间的交易

表 6.6.3.3.1

单位：人民币万元

固有财产与信托财产相互交易				
	年初数	本年借方发生额	本年贷方发生额	年末数
合计	224,693.23	218,760.00	297,293.23	146,160.00

6.6.3.3.2 信托项目之间的交易金额期初汇总数、本期发生额汇总数、期末汇总数

表 6.6.3.3.2

单位：人民币万元

信托资产与信托财产相互交易			
	期初数	本期发生额	期末数
合计	349,517.83	-189,332.20	160,185.63

注：以公司受托管理的一个信托项目的资金购买自己管理的另一个信托项目的受益权或信托项下资产均应纳入统计披露范围

### 6.6.4 关联方逾期未偿还公司资金的情况

无。

### 6.6.5 公司为关联方担保发生或即将发生垫款的情况

无。

## 6.7 会计制度的披露

### 6.7.1 固有业务

公司固有业务的会计核算执行中华人民共和国财政部 2006 年颁布的《企业会计准则》及其以后颁布的相关规定。

### 6.7.2 信托业务

本公司信托业务的会计报表是根据 2006 年国家财政部颁布的《企业会计准则》等规定编制，编制的会计基础是权责发生制，采用的计量属性一般是历史成本，对交易性金融资产和可供出售金融资产采用公允价值计量。

## 7. 财务情况说明书

### 7.1 利润实现和分配情况

公司 2015 年度实现净利润人民币 70833.87 万元，利润分配情况如下：

1、根据《公司法》和《公司章程》规定，按照净利润的 10%计提法定公积金 7083.39 万元；

2、根据财政部《金融企业准备金计提管理办法》（财金[2012]20号）规定，按照公司 2015 年末风险资产账面余额的 1.5%差额计提一般准备 1069.64 万元；

3、扣除上述利润分配项目后，公司 2015 年度剩余净利润 62680.84 万元，加上期初未分配利润 76528.25 万元，期末累计未分配利润为 139209.09 万元。经公司股东会审议，同意不向公司股东进行利润分配。

## 7.2 主要财务指标

表 7.2

指标名称	指标值
资本利润率	12.03%
加权年化信托报酬率	0.24%
人均净利润	388.13 万元

## 7.3 对公司财务状况、经营成果有重大影响的其他事项

2015 年无其他对公司财务状况、经营成果有重大影响的其他事项。

## 8. 特别事项揭示

### 8.1 前五名股东报告期内变动情况及原因

无。

### 8.2 董事、监事及高级管理人员变动情况及原因

报告期内，本公司董事、监事及高级管理人员变动情况如下：

2015 年 5 月，经股东会批准，增补戴国强先生拟任本公司独立董事，并于 2016 年 3 月获湖北银监局核准任职资格。

2015年8月，经股东会批准，选举赵海慧先生拟任本公司董事，并于2016年3月获湖北银监局核准任职资格；阮红女士不再担任本公司董事。

8.3 变更注册资本、变更注册地或公司名称、公司分立合并事项  
无。

8.4 公司的重大未决诉讼事项  
无。

8.5 公司及其高级管理人员受到处罚的情况  
报告期内，无公司及其董事、监事和高级管理人员受处罚情况。

8.6 银监会及其派出机构对公司检查后提出的整改意见  
无。

8.7 本年度重大事项临时报告的简要内容、披露时间、所披露的媒体及其版面  
无。

8.8 银监会及其省级派出机构认定的其他有必要让客户及相关利益人了解的重要信息  
无。